



# BYGGBESLAG 2023

Hållbarhetsförklaring

## SAMMANFATTNING

Byggbeslag levererar produkter, tjänster och smarta lösningar inom lås, säkerhet och inredning till din fastighet eller ditt byggprojekt. Vår samlade kapacitet och kompetens ger dig så mycket mer än en bra anläggning – målet är att vår kunskap och erfarenhet även ska minska projektets totala ekonomiska kostnad och miljömässiga påverkan och samtidigt öka din trygghet. Det vinner alla på.

**INNEHÅLL**

Sammanfattning.....	1	De globala hållbarhetsmålen .....	15	Avfall.....	31
<b>Allmänna upplysningar</b> .....	2	Beredning av hållbarhetsförklaring enligt CSRD16		Cirkulär ekonomi .....	31
Hållbarhetsredovisning 2023 .....	2	Projekt CSRD .....	16	<b>Social hållbarhet</b> .....	32
Syfte .....	2	Intressentanalys.....	16	Den Egna medarbetarstyrkan.....	32
EU:s gröna giv och CSRD .....	2	Riskanalys.....	17	Personalstyrkans sammansättning.....	32
Låt oss presentera Byggbeslag .....	3	Värdekedja och avgränsningar .....	19	Likabehandling och lika möjlighet för alla ....	33
Funktionella lösningar som efterfrågas varje dag.....	3	Dubbel väsentlighetsanalys – metod och genomförande .....	19	Mänskliga rättigheter .....	34
Affärsmodell.....	3	Arbete med Polycys och verksamhetsmål .....	20	Nyta för konsumenter och slutanvändare .....	38
Intressenter .....	4	Datainhämtning och osäkerheter i data .....	21	Byggentreprenad .....	38
Ramverk inom Hållbarhetsstyrning.....	5	Särskilda förutsättningar.....	22	Fastighet .....	39
De globala målen.....	5	Fortsatt arbete med hållbarhetsstrategier och den gröna given .....	22	Industri .....	40
ESG .....	5	<b>Miljömässig hållbarhet</b> .....	23	<b>Bolagsstyrning</b> .....	41
EU:s gröna giv.....	6	Klimatförändringar.....	23	Affärsetik .....	41
Styrning av Byggbeslags Hållbarhetsarbete .....	7	Klimatanpassning.....	23	Bolagskultur.....	41
Företagsledningens strategiarbete .....	8	Kompabilitet med Parisavtalet .....	24	Anti-korruption.....	42
Byggbeslags hållbarhetsstrategi.....	9	Tillgångar och finanser kopplade till utsläpp .....	24	Visselblåsning .....	44
Högsta ledningens Hållbarhetskompetens .....	9	Miljömål och arbete med de globala målen .....	25	Intygande.....	45
Högsta ledningens sammansättning .....	12	Resursanvändning och cirkulär ekonomi .....	28	Revisorns yttrande.....	46
Resultatet av styrningen .....	13	Resursanvändning.....	28	Matris CSRD .....	47
EU:s gröna giv.....	14				

## SAMMANFATTNING

Byggbeslag är en underkoncern i Ahlmarksgruppen som står för 100 % av ägandet. Byggbeslag består av moderbolaget AB Byggbeslag Holding, AB Byggbeslag, Byggbeslag Lås & Säkerhet och AB Byggbeslag Fastigheter som är systerbolag. Det är i AB Byggbeslag och Byggbeslag Lås & Säkerhet som medarbetare finns anställda och där verksamheten sker. Nedan kommer hela bolagsstrukturen kallas Byggbeslag och då hänvisning till särskilda bolag görs kommer hela bolagsnamnet skrivas ut.

Byggbeslag har ca 320 medarbetare på 16 platser över hela landet, från Kiruna i norr till Malmö i söder. Vi levererar produkter, tjänster och smarta lösningar inom lås, säkerhet och inredning till din fastighet eller ditt byggprojekt. Vår samlade kapacitet och kompetens ger dig så mycket mer än en bra anläggning – målet är att vår kunskap och erfarenhet även ska minska projektets totala ekonomiska kostnad och miljömässiga påverkan och samtidigt öka din trygghet. Det vinner vi alla på.

AB Byggbeslag Holding upprättar denna hållbarhetsrapport, även kallad hållbarhetsförklaring, avseende verksamhetsåret 2023 och avseende AB Byggbeslag med organisationsnummer 556302–3315 och AB Byggbeslag Lås & Säkerhet med organisationsnummer 556172–3593. Hållbarhetsrapporten är upprättad i enlighet med bestämmelserna i 6 kapitlet årsredovisningslagen och direktiv i 2013/34/EU Sustainability reporting standards. Hållbarhetsförklaringen har upprättats av Kvalitet- Miljö- och Säkerhetsansvarig tillika Projektledare för CSRD på Byggbeslag. Förklaringen har sedan godkänns och undertecknas av bolagets VD samt godkänts av styrelsen och tredjepartsgranskats av revisorer.

Syftet med hållbarhetsrapportering är att ge finansmarknaderna tillgång till information om miljömässig hållbarhet, social hållbarhet och bolagsstyrning som är tillförlitlig, relevant och jämförbar. Rapporteringen ska bidra till att styra in kapital mot hållbara investeringar för att uppnå en hållbar tillväxt. Utöver det ska EU bli en resurseffektiv och kurrenskraftig ekonomi utan nettoutsläpp av växthusgaser. En socialt rättvis omställning till ett hållbart ekonomiskt system.

Byggbeslag vet att hållbarhet är en viktig källa till affärsmöjligheter som ger konkurrensfördelar. Byggbeslags förmåga att hantera risker och möjligheter inom inte minst hållbarhet påverkar framtida förmåga att nå framgång. Det finns en viljeriktning inom Byggbeslag att bidra till att bekämpa miljö- och klimatförändringar – det tror vi är en väg mot framgångsrika affärer.

Under verksamhetsåret 2023 har Byggbeslag startat upp Projekt CSRD samt genomfört Dubbel väsentlighetsanalys i enlighet med standarden ESRS där E1 (klimatförändringar), E5 (resursanvändningar och cirkulär ekonomi), S1 (egen medarbetarstyrka), S4 (nytta för slutkonsumenter) och G1 (ansvarsfullt företagande) lyftes fram som de för Byggbeslag väsentliga hållbarhetsområden.

2023 års hållbarhetsförklaring innehåller de beredningar som krävs för att ligga i god fas med kommande krav enligt CSRD. Byggbeslag verkar inom en konkurrensutsatt bransch varför upplysningar vilka skulle ge konkurrenter övertag jämt mot Byggbeslag skalats bort, hit hör röjande av identiteter för kunder och leverantörer samt detaljer kring Byggbeslags strategier – såväl finansiellt orienterade strategier som hållbarhetsstrategier och verksamhetsmål. Däremot redovisas Byggbeslags hållbarhetsförklaring och de resultat som kommer ur den även om receptet Byggbeslag använder för att nå dit behöver förbli en angelägenhet för bolaget.

Byggbeslags VD, Matthias Eriksson, har under året avgått och ersatts med interim VD Håkan Larsson.

## ALLMÄNNA UPPLYSNINGAR

### HÅLLBARHETSREDOVISNING 2023

AB Byggbeslag Holding upprättar denna hållbarhetsrapport, även kallad hållbarhetsförklaring, avseende verksamhetsåret 2023 och avseende AB Byggbeslag och AB Byggbeslag Lås & Säkerhet. Hållbarhetsförklaringen är upprättad i enlighet med bestämmelserna i 6 kapitlet årsredovisningslagen och direktiv i 2013/34/EU Sustainability reporting standards.

Föreliggande hållbarhetsredovisning är skriven av Frida Eriksson, Kvalitet- Miljö- och Säkerhetsansvarig tillika projektledare för CSRD på Byggbeslag. Förklaringen har sedan godkänns och undertecknas av bolagets VD samt godkänts av styrelsen och tredjepartsgranskats av revisorer.

Byggbeslags bolagsstruktur består av AB Byggbeslag Holding med org. nr. 559410–1346 som är moderbolag åt följande systerbolag med tillhörande org. nr., AB Byggbeslag 556302–3315, AB Byggbeslag Lås & Säkerhet 556172–3593 och AB Byggbeslag Fastigheter 559459–7022. Den finansiella rapporteringen sker för respektive bolag separat. Föreliggande hållbarhetsförklaring redovisar samtliga bolag i strukturen tillsammans då de går in i varandra och är svåra att separera gällande hållbarhetsdata, samtliga bolag har samma högsta ledning.



### SYFTE

Byggbeslag vet att hållbarhet är en viktig källa till affärsmöjligheter som ger konkurrensfördelar. Byggbeslags förmåga att hantera risker och möjligheter inom inte minst hållbarhet påverkar framtida förmåga att nå framgång. Det finns en viljeriktning inom Byggbeslag att bidra till att bekämpa miljö- och klimatförändringarna samt – det tror vi är en väg mot framgångsrika affärer. Syftet med hållbarhetsrapportering är att ge finansmarknaderna tillgång till information om miljö, samhällsansvar och bolagsstyrning som är tillförlitlig, relevant och jämförbar. Rapporteringen ska bidra till att styra in kapital mot hållbara investeringar för att uppnå en hållbar tillväxt. Utöver det ska EU bli en resurseffektiv och kurrenskraftig ekonomi utan nettoutsläpp av växthusgaser. En socialt rättvis omställning till ett hållbart ekonomiskt system.

### EU:S GRÖNA GIV OCH CSRD

Byggbeslag har påbörjat ett arbete och startat upp ett projekt i syfte att skapa förutsättningar för att rapportera enligt CSRD. Genom dubbel väsentlighetsanalys och prioritering har Byggbeslag valt ut de mest väsentliga hållbarhetsområden som vi ska arbeta med inom miljömässig hållbarhet, social hållbarhet och bolagsstyrning. Denna hållbarhetsredovisning har tagit inspiration från kraven i CSRD men dessa krav är tillämpliga för Byggbeslag först 2025 via Ahlmarks-koncernen och 2026 för det egna bolaget. Väsentligt för Byggbeslag att rapportera är de allmänna delarna i ESRS 2, E1 och E5 inom miljömässig hållbarhet, S1 och S4 inom social hållbarhet och G1 inom bolagsstyrning.

## LÅT OSS PRESENTERA BYGGBESLAG

Byggbeslag är en underkoncern i Ahlmarksgruppen som står för 100 % av ägandet. Byggbeslag består av moderbolaget AB Byggbeslag Holding, AB Byggbeslag, Byggbeslag Lås & Säkerhet och AB Byggbeslag Fastigheter som är systerbolag. Det är i AB Byggbeslag och Byggbeslag Lås & Säkerhet som medarbetare finns anställda och där verksamheten sker. Nedan kommer hela bolagsstrukturen kallas Byggbeslag och då hänvisning till särskilda bolag görs kommer hela bolagsnamnet skrivas ut.

Byggbeslag har ca 320 medarbetare på 16 platser över hela landet, från Kiruna i norr till Malmö i söder. Vi levererar produkter, tjänster och smarta lösningar inom lås, säkerhet och inredning till din fastighet eller ditt byggprojekt. Vår samlade kapacitet och kompetens ger dig så mycket mer än en bra anläggning – målet är att vår kunskap och erfarenhet även ska minska projektets totala ekonomiska kostnad och miljömässiga påverkan och samtidigt öka din trygghet. Det vinner vi alla på.

## FUNKTIONELLA LÖSNINGAR SOM EFTERFRÅGAS VARJE DAG

Vår resa tog sin början i slutet av 50-talet då AB Byggbeslag startade sin verksamhet i Karlstad med att sälja beslag till bygg- och fastighetsbranschen. Huvudkontoret ligger i Karlstad. Under åren som gått har både vårt erbjudande och vår verksamhet växt, både genom nyetableringar och genom att nya företag anslutit runt om i landet. Våra tjänster efterfrågas dagligen av byggtreprenörer, hustillverkare, fastighetsägare och bostadsrättsföreningar. Det kan handla om att tillgänglighetsanpassa en fastighet, att installera och driftsätta ett låssystem eller för den delen att leverera och driftsätta ett komplett säkerhetssystem med passersystem, larm och kamera.



### AFFÄRSMODELL

Byggbeslag bedriver försäljning av varor och tjänster inom lås och säkerhet samt fastighetsnära inredning med huvudsakligt fokus på offentlig miljö, kommersiella fastigheter och flerbostadshus. Kunderna är företag och organisationer, byggtreprenörer, fastighetsägare och förvaltare.

Vår affär omfattar hela värdekedjan från projektering, leverans och installation till uppföljande servicetjänster. Vi eftersträvar kostnadseffektiva och hållbara lösningar för våra kunder genom bland annat våra tjänsteerbjudanden inom projektering, installation, service och logistik.

Vi har förutsättningar för, och som mål att, följa byggnaden genom hela livscykeln.

### AFFÄRSIDÉ

Byggbeslags affärsidé är att leverera produkter, tjänster och smarta lösningar inom lås, säkerhet och inredning till din fastighet eller ditt byggprojekt. Vår samlade kapacitet och kompetens ger dig så mycket mer än en bra anläggning – målet är att vår kunskap och erfarenhet även ska minska projektets totala kostnad, såväl finansiell som hållbar, och samtidigt öka din trygghet. Det vinner vi alla på!

## INTRESSENTER

Byggbeslags viktigaste intressenter är de som får vår verksamhet att fungera, våra medarbetare. Efter dem kommer nyckelkunder, nyckelleverantörer och ägare som utgör förutsättningarna för att Byggbeslags affärsmodell ska vara möjlig. Med sina viktigaste intressenter har Byggbeslag daglig kontakt där det är tydligt vem som är ansvarig för att upprätthålla dessa relationer. Syftet med att interagera med våra intressenter är enkelt: de utgör grunden för vår verksamhet och för att vi ska kunna vara en hållbar aktör inom bygg- och fastighetsmarknaden på lång sikt. Intressenternas intressen, krav och möjligheter är grunden i Byggbeslags strategiska arbete.

Med närhetsprincipen som grund är Byggbeslags relevanta intressenter:

- Medarbetare

Förutom att vi möter våra medarbetare i dagliga samtal sker mer strukturerad och regelbunden insamling av åsikter och synpunkter vid till exempel personalmöten, medarbetarsamtal och medarbetarundersökningar. Aspekter som är viktiga för våra medarbetare handlar ofta om ledarskap, kommunikation, personlig utveckling och kompetens, hälsa och säkerhet samt anställningsvillkor vilka är faktorer som antingen ryms inom Byggbeslags strategiarbete eller hållbarhetsarbete.

- Ägare

Byggbeslag ägs av Ahlmarks koncernen vilka ständigt dialog sker med gällande styrning av bolaget. Att Byggbeslag arbetar aktivt med hållbarhet är prioriterat i ägardirektivet.

- Kunder

Med våra kunder har vi också ständiga kontakter på olika plan. Några av kunderna har valt att genomföra revisioner inom bland annat hållbarhet, kvalitet, miljö, säkerhet och socialt ansvar i syfte att följa upp Byggbeslags arbete och utveckling inom områdena samt för att stärka samarbetet. Inom intressentgruppen kunder sker arbetet kring kundrelationer inom försäljningsfunktionerna.

- Leverantörer

Våra leverantörer ska alltid signera vår Uppförandekod och Leverantörsbedömningar ska göras med samtliga leverantörer. Inköpsfunktionen inom Byggbeslag har daglig kontakt med många leverantörer. Medarbetare från Byggbeslag har under året besökt leverantörer i Kina för leverantörsbedömning.

- Myndigheter

Med myndigheter har Byggbeslag den kontakt som krävs för att bedriva ett hållbarhetsarbete i framkant men dessa kontakter sker vid behov. Då det sker allvarliga olyckor eller tillbud kontaktas Arbetsmiljöverket och en av Byggbeslags filialer har under 2023 haft besök av Arbetsmiljöverket som berömde Byggbeslags arbete med Social hållbarhet.

- Framtida generationer

I Byggbeslags hållbarhetsarbete är framtida generationer en intressent som ska tas i beaktande. Byggbeslag interagerar med framtida generationer genom de standarder och lagkrav som kommer från beslutsfattare och Byggbeslags ambitiösa miljömål.

På sikt förväntas Byggbeslags samtal med intressenter böttna än mer i överföringar av hållbarhetsdata då det är ett krav som lyfts på många fronter.

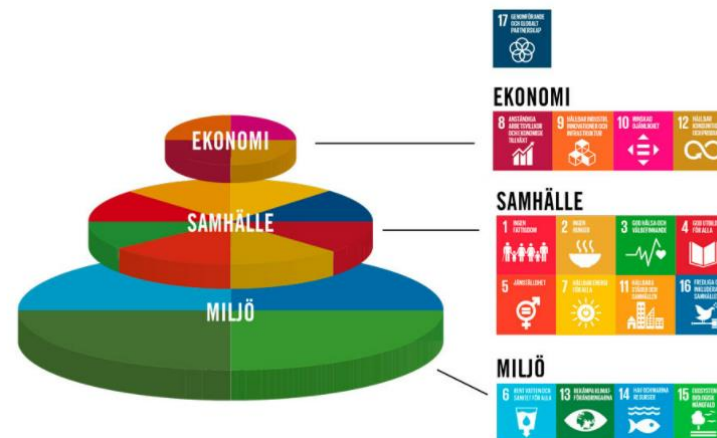
## RAMVERK INOM HÅLLBARHETSSTYRNING

Genom Byggbeslags ambitiösa verksamhetsmål, efterlevnad av krav från lagstiftare och kunder samt ambitioner att vara en hållbar aktör inom bygg- och fastighetsbranschen har Byggbeslag förstått vikten av ett framgångsrikt hållbarhetsarbete för att vara framgångsrik i branschen över tid. För att uppnå detta använder sig Byggbeslag av en rad strategier och ramverk inom Hållbarhetsstyrning.

### DE GLOBALA MÅLEN

Agenda 2030 med 17 globala mål för hållbar utveckling syftar till att utrota fattigdom och hunger, förverkliga de mänskliga rättigheterna för alla, uppnå jämställdhet och egenmakt för alla kvinnor och flickor samt säkerställa ett varaktigt skydd för planeten och dess naturresurser. Globala målen är integrerade och odelbara och balanserar de tre dimensionerna av hållbar utveckling: den ekonomiska, den sociala och den miljömässiga.

I denna första generations Hållbarhetsstyrning delade man in Hållbarhet i tre aspekter: Ekologisk, social, och ekonomisk hållbarhet. Ekologisk hållbarhet kan ses som förutsättning för såväl social som ekonomisk hållbarhet. Social hållbarhet ligger till grund för att en ekonomisk hållbarhet ska vara möjlig. Dessa kan nästan rakt av översättas med de begrepp som används i nystiftade lagar och standarder med miljömässig hållbarhet, social hållbarhet och bolagsstyrning, även kallat ESG.



### ESG

ESG står för Environmental, Social samt Governance – Miljömässig hållbarhet, Social hållbarhet och Bolagsstyrning. Inom begreppet ryms alla hållbarhetsfrågor som berör företag, organisationer och samhället. Det är en finansiell branschstandard som används för att mäta hur hållbart ett företag är. Byggbeslags hållbarhetsarbete utgår från ESG och bolagets verksamhetsmål/hållbarhetsmål är knutna till dessa kriterier. Även detta är en del av anpassningen till kommande CSRD-krav och föreliggande hållbarhetsredovisning.

Byggbeslags ägardirektiv fastställer att vi aktivt ska jobba med de globala målen och ESG.

### ISO-CERTIFIERINGAR

Byggbeslag är certifierade enligt ISO 14001 för miljö sedan 2022 och ISO 9001 för kvalitet sedan 1996. Vilket intygar att bolaget arbetar strukturerat och systematiskt med dessa frågor. För arbetsmiljö följer Byggbeslag ISO 45001 men är inte certifierade. Enheter inom Byggbeslag är certifierade för Låscertifikat enligt SSF 1040 och Inbrottslarm enligt SSF 1015.



## EU:S GRÖNA GIV

Den europeiska gröna given, eller the European Green Deal, omfattar en rad politiska åtgärder och initiativ som syftar till att göra Europa till världens första koldioxidneutrala kontinent till år 2050, genom att minimera utsläppen av växthusgaser och öka användningen av förnybara energikällor.



### CSRD

CSRD är EU:s nya direktiv för hållbarhetsrapportering. Direktivet stärker rapporteringskravet för hållbarhet och har tagits fram med anledning av behov av ökad transparens och jämförbarhet av hållbarhetsinformation och på så vis bidra till en mer hållbar och ansvarsfull affärspraxis. Byggbeslag är i en förändringsprocess där man går till att anpassa förvaltningsberättelsen till kraven i CSRD.

### CSDDD

Genom Byggbeslags värdekedja berörs vi av CSDDD vilket kommer behandlas inom den sociala hållbarhetsrapporteringen genom kategori S2. Genom leverantörsbedömningar och uppförandekoder arbetar Byggbeslag med uppfyllnad av kraven i direktivet. Kravet blir aktualiserat för Byggbeslag rapporteringsåret 2026. Förberedelser inför efterlevnad av kravet har påbörjats genom projekt CSRD och mänskliga rättigheter och anti-korruptionsarbete kommer vara en väsentlig del av Byggbeslags hållbarhetsarbete. Från 2024 kommer KPI:er finnas för mänskliga rättigheter och anti-korruptionsarbete.

## TAXONOMI

Byggbeslag berörs av EU taxonomin vilken vi i vår Hållbarhetsstrategi ska integrera i vårt målarbete och hållbarhetsrapportering.

EU taxonomin är ett regelverk som hjälper till att klassificera miljömässigt hållbara ekonomiska investeringar. Syftet med EU taxonomin är att på sikt nå Parisavtalet om klimatneutralitet till 2050. I EU taxonomins riktlinjer definieras vad som är en miljömässigt hållbar ekonomisk investering med hjälp av ett gemensamt klassificeringssystem. Byggbeslag berörs av EU: taxonomin genom att vara en aktör inom Bygg- och fastighet.

Byggbeslag ser taxonomin som en del i sin strategi att vara en hållbar aktör inom byggbranschen och en stark konkurrensfördel. Genom att bidra till begränsningar av klimatförändringar, vilket redovisas under den miljömässiga hållbarheten, lever Byggbeslag upp till taxonomins krav. Kommande arbete med cirkulär ekonomi kommer även den bidra till uppfyllnad av kravet. Byggbeslag berörs av kravet först 2026.



## STYRNING AV BYGGBESLAGS HÅLLBARHETSARBETE



Byggbeslags hållbarhetsarbete leds av Kvalitet- Miljö- och Säkerhetsansvarig (KMS) tillika Projektledare för CSRD med företagsledning som beslutande organ. Genom en aktiv omvärldsbevakning och kontinuerlig lagbevakning tillsammans med kompetensutveckling och dialoger med kunder, leverantörer och medarbetare säkerställer Byggbeslag att man hänger med i trender och förändringar som sker inom branschen.

Byggbeslags ledningssystem, som vi kallar Vårt sätt att arbeta, hanterar frågor inom hållbarhetsområdet. Rutiner på övergripande nivå ska säkerställa att vi uppfyller de krav som ställs på vår verksamhet. Interna krav, ägarkrav, krav från myndigheter, kundkrav, krav i standarder och normer vi valt att följa.

VD har det övergripande hållbarhetsansvaret inom Byggbeslag, Kvalitet- Miljö- och Säkerhetsansvarig har det strategiska och operativa hållbarhetsansvaret, samtliga chefer har ett lokalt hållbarhetsansvar och samtliga medarbetare har ansvar för att följa de rutiner som de presenterats för vid introduktion eller löpande arbete. En skriftlig fördelning av arbetsuppgifter för att bland annat säkerställa verksamhetens lagefterlevnad samt

genomförande enligt affärsplan, görs ner till uppföljningsbar nivå.

Attestinstruktionen med tillhörande rutiner syftar till att säkerställa planering och lönsamhet i våra affärer, men också till att, tillsammans med vår uppförandekod, motverka och upptäcka fall av korruption.

KMS ansvarar för Byggbeslags strategiska hållbarhetsarbete och presenterar strategier inom hållbarhet, miljö, kvalitet, arbetsmiljö, säkerhet, anti-korruptionsarbete, likabehandling och systematiskt brandskyddsarbete för företagsledningen i samband med ledningsgruppsmöten.

Hållbar utveckling är en integrerad del av Byggbeslag. Underhåll, service och reparationer är områden inom Byggbeslags kärnverksamhet som bidrar till hållbar utveckling och det kommande ESRS-standard gällande cirkulär ekonomi (E5) samt uppfyllnad av vissa globala mål och Sveriges miljömål. Genom att återanvända och reparera bidrar Byggbeslag till en längre livstid för våra produkter.

Precis som kvalitetsarbetet ska hållbarhetsarbetet på Byggbeslag vara en integrerad del av allt som sker varför alla i sina roller behöver vara delaktiga i den hållbara utvecklingen för Byggbeslag som ett bolag som vinner i längden med god ekonomisk tillväxt, trygga anställningsformer och en affär fri från korruption.



## FÖRETAGSLEDNINGENS STRATEGIARBETE

Byggbeslags kärnverksamhet arbetar dagligen med att sälja och installera hållbara dörrlösningar som ska ha en lång livslängd och kunna lagas och repareras vid behov och servas i förebyggande syfte. Genom arbete med Byggvarubedömningen säkerställer även Byggbeslag att våra delar av byggnaden ska kunna återanvändas eller återvinnas då Byggnadens livslängd gått ut.

Hållbarhet är en del av Byggbeslags DNA och det finns med i allt vi gör vilket är extra tydligt genom Byggbeslags värdeord, Tillsammans – Hållbart – Säkert, vilka enkelt kan kopplas till hållbarhetens tre ben, social hållbarhet, miljömässig hållbarhet och bolagsstyrning. Värdeorden kan också kopplas till hur vi ska agera mot våra medarbetare, kunder och leverantörer och hur vi som bolag står enade som systrar.

En enkel GAP-analys har genomförts i anslutning till Projekt CSRD där det blir tydligt vilka delar av hållbarhetskraven i CSRD som vi är starka inom och vilka vi behöver arbeta mer med framåt. Det är tydligt att Byggbeslag står stadigt på två ben gällande social hållbarhet och bolagsstyrning där man har en trygghet i att man som ett bolag som endast är verksamma i Sverige, har grundläggande värderingar, normer och lagkrav där stora delar av kraven i CSRD är en självklarhet. De områden där Byggbeslag de kommande åren kommer behöva lägga mer resurser inom är omställningsplaner för att nå våra miljömål och i förlängningen uppfylla Parisavtalet samt aktiviteter inom resursanvändning och cirkulär ekonomi. De delar där vi som bolag behöver lägga mer resurser kommer hanteras inom Projekt CSRD som leds av Kvalitet- Miljö- och Säkerhetsansvarig men där delar av försäljningsorganisationen, inköp- och leverantörsorganisationen och delar av stödorganisationen kommer vara delaktiga.

I sitt strategiarbete har Byggbeslag även fastställt att vidareutveckling av kanalstrategi ska ske med syfte att stärka e-handeln inom bolaget.

Byggbeslags övergripande riktlinjer för hållbarhetsarbetet har fastställts i intern och extern uppförandekod, miljöpolicy, arbetsmiljöpolicy, kvalitetspolicy, likabehandlings- och jämställdhetspolicy samt koncernens policy mot mutor och korruption.

Bolagets affärsidé och verksamhetspolicys presenteras på intranätet. De omprövas årligen av ledningen och ingår som en grundläggande del vid introduktion av nya medarbetare.

Byggbeslag följer EU:s sanktioner mot Ryssland och Belarus. Byggbeslag arbetar inte heller med, eller med företag som i sin tur, arbetar inom vapen eller tobaksindustrin. Byggbeslag arbetar inte direkt inom fossila bränslen men dessa används under verksamhetsåret 2023 för transporter, uppvärmning och energi.



---

## BYGGBESLAGS HÅLLBARHETSSTRATEGI

Byggbeslags ägardirektiv är tydligt i avseendet hållbarhet. Byggbeslag ska arbeta med hållbarhet utifrån ESG vilket benämns som miljömässig hållbarhet, social hållbarhet och bolagsstyrning samt övergripande fokusområden genom FN:s 17 hållbarhetsmål nedan benämnt som de Globala målen. Inom den miljömässiga hållbarheten är det övergripande målet att Byggbeslag ska bli klimatneutrala senast 2045 vilket beskrivs mer under avsnittet för Miljömässig hållbarhet. Som del i att nå det målet har Byggbeslag även mål att år 2028 ha en fossilfri fordonsflotta där en omställningsplan och Projekt CSRD är styrande. Inom den sociala hållbarheten är målet om 0 olyckor med frånvaro en central del tillsammans med mål på frisknärvaro och personalomsättning där jämställdhet och mångfald är viktiga delar i rekryteringen.

En viktig del av hållbarhetsstrategin är att i takt med att hållbarhetsområdet växer och blir en alltmer självklar del inom verksamheten ändras dess betydelse och omfattning. Delar av hållbarhet som tidigare varit något som är ”trevligt” att ha har växt in till hygienfaktorer som man som bolag måste ha för att vara framgångsrika. Det gör i förlängningen att hållbarhetsarbetet flyttas från Kvalitet-, Miljö- och Säkerhetsavdelningen (KMS) till att bli en angelägenhet för stora delar av organisationen som behöver vara delaktig i olika delar av hållbarhetsarbetet.

I den dagliga ledningen av bolaget samt i den taktiska och strategiska ledningen är hållbarhet en av grundpelarna som följer alla beslut som fattas.

Byggbeslag ser affärsmöjligheter i att vara ett företag i framkant gällande hållbarhet inom samtliga aspekter, miljömässig hållbarhet, social hållbarhet och bolagsstyrning. Byggbeslag arbetar därför aktivt med att stärka sin position samt kommunicera ut de framsteg som görs. Vi har för ambition att genom gott anseende inom hållbarhet och faktiska data kunna vinna anbud till stora kunder med hög hållbarhetsprofil. Våra kunder ska veta att de alltid kan lita på oss och vi ska vara aktuella i alla upphandlingar kring byggprojekt med höga hållbarhetsambitioner. Allt arbete inom hållbarhet på Byggbeslag följer en tydlig röd tråd där mål och policys har tydliga samband med kunder, leverantörer, branschorganisation och lagkrav. Byggbeslag har varit snabba på EU:s gröna giv och ser stora konkurrens och affärsmöjligheter.

---

## HÖGSTA LEDNINGENS HÅLLBARHETSKOMPETENS

Den högsta ledningen inom Byggbeslag består av Byggbeslags bolagsstyrelse följt av företagsledningen på Byggbeslag. Inom styrelsen och företagsledningen finns det ingen sakkunnig inom hållbarhet. Däremot är Kvalitet- Miljö- och Säkerhetsansvarig på Byggbeslag ansvarig för Byggbeslags hållbarhetsarbete och strategier inom hållbarhet presenteras för företagsledningen som fattar beslut. Kvalitet- Miljö- och Säkerhetsansvarig är även projektledare för CSRD inom Byggbeslag.

De operativa cheferna har fått till sig hållbarhetskompetens genom utbildning i hållbarhet på Byggbeslag av Kvalitet- Miljö- och Säkerhetsansvarig tillika projektledare för CSRD.

För att vara ytters ansvarig samt beslutande organ krävs att högsta ledningen besitter viss kompetens inom hållbarhet, för att nå det har Kvalitet- Miljö- och Säkerhetsansvarig tillika projektledare för CSRD utbildat företagsledning och delar av organisationen i grundläggande hållbarhet och hur det appliceras på Byggbeslag.

## KOMPETENSHÄMTNING

Kompetensprofilen inom hållbarhet på Byggbeslag är koncentrerad till Kvalitet- Miljö- och Säkerhetsansvarig tillika projektledare för CSRD på Byggbeslag. Under verksamhetsåret har Kvalitet- Miljö- och Säkerhetsansvarig kompetensutvecklats inom de nya lagkraven som kommer beröra Byggbeslag genom EU:s gröna giv och framför allt CSRD. Kompetensinhämtningen har skett genom tre dagars extern utbildning. Relevanta delar av inhämtad kompetens har sedan förts vidare till företagsledning och stora delar av sälj och inköpsorganisationen genom interna utbildningar vilka har skett antingen i Byggbeslags lokaler eller via Teams.

Genom Byggbeslags Miljöpolicy förbinder vi oss att säkerställa att det finns tillräcklig miljökompetens på bolaget och att miljökompetensen är adekvat för den roll man besitter. Följande kompetensutvecklande aktiviteter har skett under verksamhetsåret:

Forum	Miljömässig hållbarhet	Social hållbarhet	Bolagsstyrning
Extern utbildning för Kvalitet- Miljö- och Säkerhetsansvarig	X	X	X
Intern utbildning för företagsledning	X	X	X
Intern utbildning för sälj- och inköpsorganisation	X	X	X
Chefsmöte			X
Arbetsmiljöutbildning för chefer och skyddsombud		X	

## KOMPETENSPROFIL INOM HÅLLBARHET

Kvalitet- Miljö- och Säkerhetsansvarig tillika projektledare för CSRD på Byggbeslag har kandidatexamen från Linköpings Universitet i Miljövetenskap och har därefter 9 års erfarenhet av verksamhetsstyrning och revisioner inom såväl miljömässig hållbarhet som social hållbarhet och bolagsstyrning. Inom bolagsstyrning har högsta ledningen tillsammans en gedigen erfarenhet, HR-chef sitter på kompetens inom social hållbarhet inom den egna arbetsstyrkan.

Företagsledning har inte tagit upp kompetens inom hållbarhet i sitt strategiarbete eller i arbetet med risker och möjligheter. Byggbeslag har ännu inte kommit tillräckligt långt i sitt hållbarhetsarbete för att kunna beskriva och implementera due diligens i värdekedjan eller för att till fullo kunna redogöra för vilken effekt Byggbeslags policys, handlingsplaner, mätetal och mål har gett.



## PRIORITERING AV HÅLLBARHETSRELATERADE FRÅGOR OCH HUR MAN INTEGRERAR HÅLLBARHET I VERKSAMHETEN OCH REDOGÖRELSE AV INCITAMENT



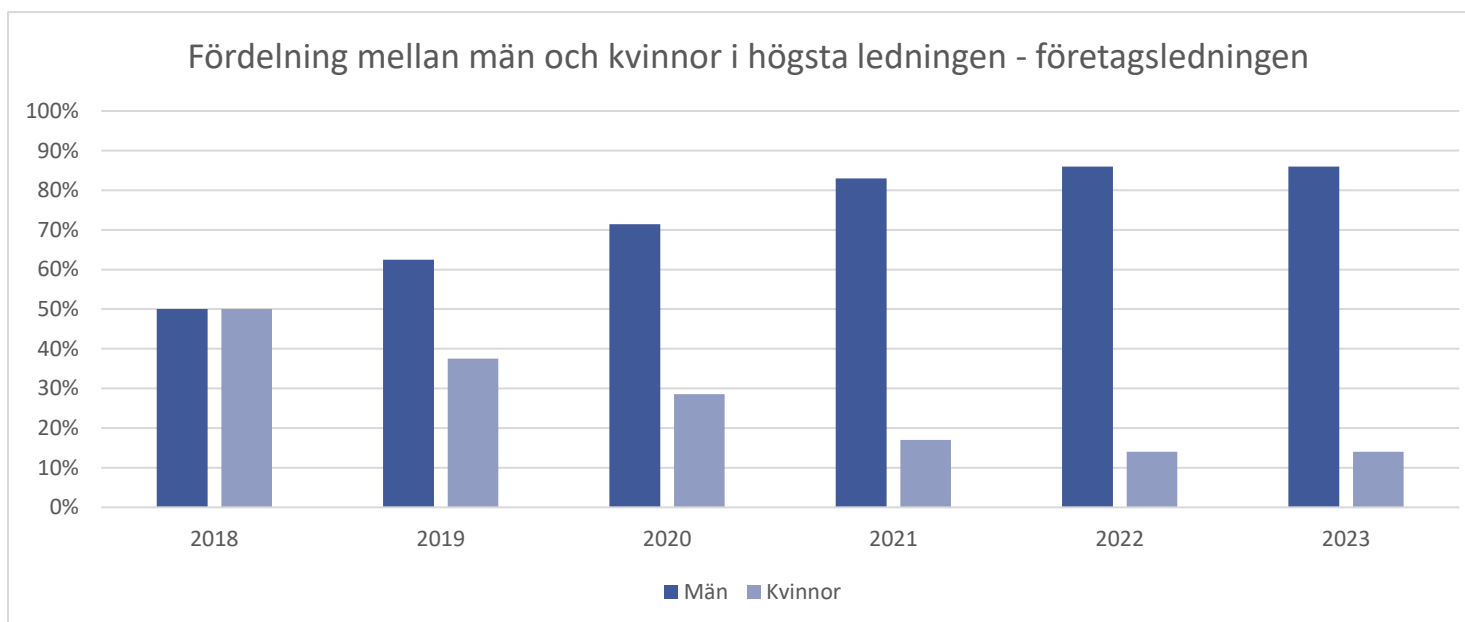
Givet externa förutsättningar med låg konjunktur och hög inflation har hållbarhetsarbetet inte varit en prioriterad del av verksamheten under verksamhetsåret 2023 som har haft sitt största fokus på säljarbete och den finansiella lönsamheten. Högsta ledningen får idag inga incitament, varken finansiella eller andra, kopplade till hållbarhet på Byggbeslag. Med anledning av kommande krav från EU genom den gröna givet, certifieringar som Byggbeslag besitter och omvärldens fokus har företagsledningen fått del av information inom hållbarhet relevant för Byggbeslag vid 10 tillfällen under 2023. Under verksamhetsåret 2023 har Kvalitet- Miljö- och Säkerhetsansvarig tillika projektledare för CSRD drivit på projektet där tidigare förklarad kompetensinhämtning ingått för delar av verksamheten. Kvalitet- Miljö- och Säkerhetsansvarig är den resurs som har hållbarhetsarbetet tilldelat och som driver den frågan. Styrelse och företagsledning är dock insatta i att de ökade kraven på hållbarhetsarbetet och resurserna kommer behöva öka för att ro i hamn kommande krav. Högsta ledningens kunskapsinhämtning har tillhandahållits genom följande:

Forum	Syfte	Deltagare
Arbetsmöte	Hur Byggbeslag strategiskt bör tackla kommande krav. Har skett tre gånger under verksamhetsåret	VD Kvalitet- Miljö- och Säkerhetsansvarig tillika projektledare för CSRD HR-chef
Utbildningsmöte	Hur förändras kraven inom Hållbarhet och vad behöver Byggbeslag göra för att nå konkurrensfördelar genom vårt hållbarhetsarbete	Kvalitet- Miljö- och Säkerhetsansvarig tillika projektledare för CSRD Företagsledningen Adjungerande medlemmar i företagsledningen
Ledningens genomgång	Genomgång av ledningssystem inkl. förändringar i lagstiftning, omvärldsbevakning och kommande krav. Har skett två gånger under verksamhetsåret.	Kvalitet- Miljö- och Säkerhetsansvarig tillika projektledare för CSRD Företagsledningen Adjungerande medlemmar i företagsledningen
Informationsmöte	Byggbeslags redovisningskrav	Extern resurs VD Kvalitet- Miljö- och Säkerhetsansvarig tillika projektledare för CSRD HR-chef
Dubbel väsentlighetsanalys	Den dubbla väsentlighetsanalysen har skett genom förarbete av Kvalitet- Miljö- och Säkerhetsansvarig tillika projektledare för CSRD och extern resurs följt av två möten med företagsledningen där först en bruttolista tagits fram följt av prioriteringar av dess väsentlighet samt fördelning på kort och lång sikt, se avsnitt om Dubbel väsentlighetsanalys	Extern resurs Kvalitet- Miljö- och Säkerhetsansvarig tillika projektledare för CSRD Företagsledningen
Målmöte	Möte för att runda av årets arbete med dubbel väsentlighetsanalys och Byggbeslags anpassning till de nya hållbarhetskraven.	Kvalitet- Miljö- och Säkerhetsansvarig tillika projektledare för CSRD Företagsledningen

## HÖGSTA LEDNINGENS SAMMANSÄTTNING

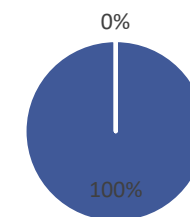
Till ledning inom Byggbeslag, både högsta ledning och lokala ledningsgrupper, väljs ledare på dess kompetens och lämplighet att utföra arbetet. Med strategin för högsta ledningens sammansättning strävar man efter att skapa ledningsforum på central och lokal nivå med kompletterande kompetenser, erfarenheter och synsätt. I ledningsgruppen strävar vi efter att få mer mångfald på olika nivåer där man kan kompletteras i avseendena kompetenser, erfarenheter och synsätt. För att vända trenden och få större mångfald måste vi framåt vara aktiva i successionsplanering för att hjälpa talanger att klättra inom bolaget.

Högsta ledningen på Byggbeslag innefattar Byggbeslags styrelse bestående av fyra ordinarie medlemmar samt adjungerande VD och ekonomichef från Byggbeslag där samtliga är verkställande. Samtliga medlemmar har ursprung i Sverige.



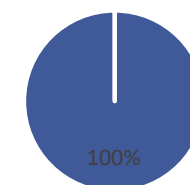
I Byggbeslags företagsledning sitter 7 personer, varav en kvinna och sex män. Byggbeslags VD är en man. Utöver de sju ordinarie medlemmarna av ledningsgruppen finns två adjungerande medlemmar i form av affärsområdeschef och försäljningschef, båda är män. Dessa redovisas inte i högsta ledningen utan i sina respektive affärsområden. Samtliga medlemmar är verkställande.

### Styrelsen

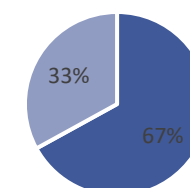


■ Män ■ Kvinnor

0%



■ Nordiskt ursprung  
■ Utomnordiskt ursprung

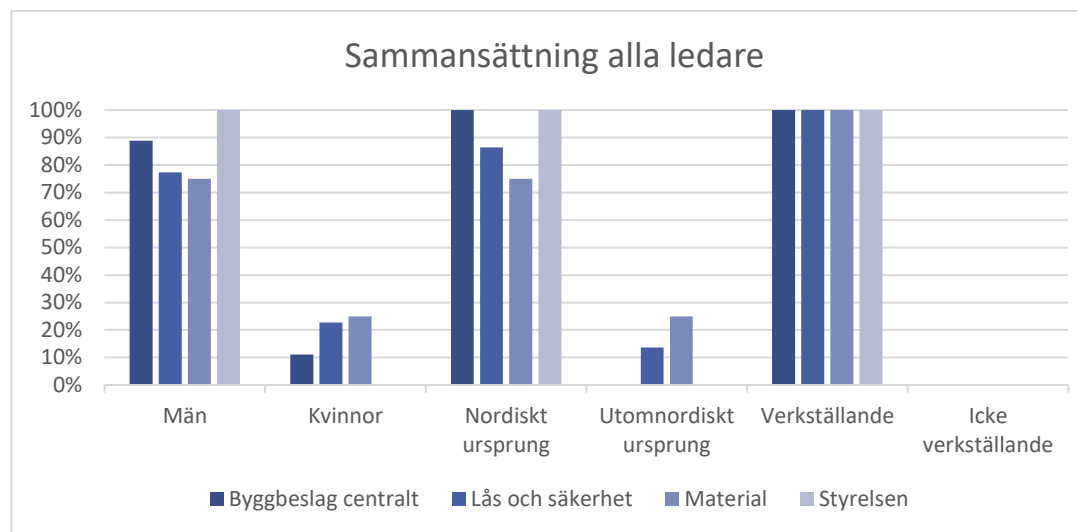


■ Verkställande  
■ Icke verkställande

## FÖRDELNING AV LEDANDE ROLLER

Utöver företagsledningen finns en chefsstruktur på Byggbeslag indelad i tre områden.

- Affärsområde Lås & Säkerhet leds av Affärsområdeschef, affärsområdet har därtill 6 regionchefer och 11 platschefer varav vissa sitter på rollen både som regionchef och platschef samt nio produktionsansvariga och gruppledare.
- Affärsområdet Material leds av VD som är tillförordnat Affärsområdeschef samt Försäljningschef som har ansvar för personal och försäljning, därtill finns två gruppledare,
- Byggbeslag (centralt) leds till största del av de chefer som finns med i företagsledningen, utöver det finns lagerchef för centrallagret och gruppledare för Industri.



2023	Totalt	Män	Kvinnor	Män	Kvinnor	Nordiskt ursprung	Utomnordiskt ursprung	Verkställande	Icke verkställande
<b>Byggbeslag centralt</b>	9	8	1	89%	11%	100%	0%	100%	0%
<b>Lås och säkerhet</b>	22	17	5	77%	23%	86%	14%	100%	0%
<b>Material</b>	4	3	1	75%	25%	75%	25%	100%	0%
<b>Styrelsen</b>	4	4	0	100%	0%	100%	0%	100%	0%

## RESULTATET AV STYRNINGEN

Kvalitativa och kvantitativa resultat i verksamheten följs upp i regelbundna ledningsmöten, uppföljning av handlingsplaner, ekonomigenomgångar och skriftlig rapportering. Resultatet av hur väl Vårt sätt att arbeta fungerar följs dessutom upp genom interna och externa revisioner.

Byggbeslag arbetar med strategiska finansiella mål, övergripande mål och verksamhetsmål. För att uppnå de finansiella mål som Byggbeslag har satt arbetar vi med verksamhetsmål inom kvalitet, miljö och arbetsmiljö.



#### LAGEFTERLEVNAD

Lagefterlevnaden på Byggbeslag är indelad i olika ansvarsområden där kontroll av lagefterlevnaden sker av Byggbeslags Kvalitet- Miljö- och Säkerhetsansvariga. Lagbevakning sker dagligen och lagefterlevnadskontroller sker två gånger om året och redovisas för företagsledningen i samband med ledningens genomgång. Betydande ändringar kommuniceras ut direkt till berörda parter.

#### ENGAGEMANG

Byggbeslag är anslutna till fossilfritt Sverige. Genom medverkan där marknadsför vi Byggbeslag som en hållbar aktör på marknaden samtidigt som vi visar vårt stöd och vår ambition gällande Parisavtalet, Fit for 55 och de mål som satts såväl globalt som på EU och nationell nivå. Fossilfritt Sverige ska även ge möjligheter till samverkan på en högre nivå och en förstahandskälla till stora förändringar inom hållbarhet i Sverige.

#### EU:S GRÖNA GIV

Byggbeslags strategiska inställning till EU:s gröna giv är att vi ska utnyttja rådande läge där många konkurrenter med mindre stab har det tufft till att visa att Byggbeslag är en hållbar aktör att räkna med. Vi ska utnyttja läget till mer dialog med både kunder och leverantörer för att tillsammans med dessa samarbetsparters påverka utfallet av de nya kraven och säkerställa att all den energi vi lägger på detta också läggs på just de rätta ställena i syfte att få så mycket valuta som möjligt för spenderad tid och energi.

En viktig kugge i hjulet kommer vara det som har beskrivits som delprojekt hållbarhetsdata som innebär att vi på ett enkelt och i förlängningen billigt sätt ska kunna förmedla den hållbarhetsdata som våra kunder efterfrågar inom ramen för CSRD från våra leverantörer på ett sätt som är effektivt och smidigt för samtliga inblandade. Lönsamheten beräknas vi nå genom vår trovärdighet och genom vår förmåga att kunna leverera hållbarhetsdata som våra kunder kräver för att själva kunna leva upp till lagstiftningens krav.



## DE GLOBALA HÅLLBARHETSMÅLEN

Byggbeslag har identifierat tre globala hållbarhetsmål som man har valt ut som extra viktiga för bolagets kärnverksamhet och där man har möjlighet att göra skillnad.



Byggbeslags ambition är att genom sin verksamhet förse samhället med hållbara lösningar för dörrmiljöer som håller länge och kan repareras. Vi är med genom hela projektet från planering, inköp och produktval till genomförande och eftervård och reparationer. Därför kan vi kontrollera hela kedjan och hjälpa kunden att göra smarta och hållbara miljöval.

Byggbeslag använder sig av Byggvarubedömningar för att bedöma byggrelaterade produkter utifrån dess kemiska innehåll, miljöpåverkan under livscykeln och i förlängningen även social påverkan i leverantörsledet. Detta gör vi för att främja produktutvecklingen mot en giftfri och god bebyggd miljö samt ansvarsfulla leverantörsled.

Byggbeslag använder sig i möjligaste mån inte av material som innehåller särskilt farliga ämnen. På så vis bidrar vi till giftfria materialkretslopp. I de fall som vi måste använda oss av produkter innehållande farliga ämnen registrerar vi det i SCIP-databasen. Informationen finns därmed tillgänglig under varornas hela livscykel inklusive i avfallsledet och återvinning och återanvändning möjliggörs.

De tre identifierade målen tillhör varsitt hållbarhetsområde där hållbara städer och samhällen är ett socialt hållbarhetsmål där vi genom våra projekt och vår service kan vara del av hållbara byggprojekt och bidrar med byggvaror bedömda i Byggvarubedömningen med flera databaser i syfte att möjliggöra en cirkulär ekonomi. Hållbar konsumtion och produktion är ett mål inom bolagsstyrning vilket tidigare benämndes som ekonomisk hållbarhet. Genom att leverera varor av hög kvalitet med lång livslängd och vid behov reparera och förebyggande genomföra service bidrar Byggbeslag i sin kärnverksamhet till uppfyllnad av målet.

Byggbeslag har påbörjat ett projekt som syftar till att möjliggöra dataöverföring av hållbarhetsdata mellan leverantörer och kunder med Byggbeslag som mellanhand. Det kommer vara en betydande del av Byggbeslags arbete med uppfyllnad av mål 12 samt kommande krav i EU:s gröna giv, primärt genom CSRD och kraven att redovisa CO2 ekvivalenter genom hela värdekedjan.

Genom Byggbeslags ambitiösa miljömål att vara klimatneutrala 2045 och genom de aktiviteter och delmål som följer målet har Byggbeslag för ambition att vara en betydande del av att bekämpa klimatförändringarna. Byggbeslag har påbörjat det arbetet och man ser att störst resultat görs genom att inledningsvis begränsa utsläpp från fossila transporter, både i form av den egna fordonsflottan och godstransporter samt att se till att vi väljer bra varor till vårt sortiment. I steg två kommer energi och avfall att hanteras då de har en mindre påverkan för just Byggbeslag. Detta har utretts genom miljöaspektsbedömning i samband med certifiering enligt ISO14001.



## BEREDNING AV HÅLLBARHETSFÖRKLARING ENLIGT CSRD

För att arbeta med rätt frågor inom hållbarhet har Byggbeslag valt att redan under 2023 börja sitt arbete med efterlevnad av EU:s gröna giv med CSRD i spetsen. Det tror vi ger oss de bästa förutsättningarna för att leva upp till lagstiftares och kunders krav samtidigt som vi gör största möjliga nytta för planeten. CSRD aktualiseras för Byggbeslag via ägarbolaget verksamhetsåret 2025 och för Byggbeslag som enskilda bolag verksamhetsåret 2026. Byggbeslag har under 2023 arbetat med att röna ut vad inom hållbarhet som är väsentligt för Byggbeslag att arbeta med som kommer leda till affärsmässiga och hållbara framgångar.

## PROJEKT CSRD

Inom ramen för EU:s gröna giv och den stora mängden hållbarhetslagstiftning som träder i kraft under de närmaste åren har Byggbeslag valt att starta upp ett projekt för att skapa förutsättningarna för att kunna hantera de kommande kraven och stå starka som en konkurrenskraftig aktör inom hållbart byggande i Sverige – Projekt CSRD. Projektet leds av Kvalitet- Miljö- och Säkerhetsansvarig med företagsledningen som styrgrupp.

## INTRESSENTANALYS

Intressentanalysen inför framtagande av väsentliga hållbarhetsfaktorer har grundats i de intressenter som Byggbeslag tidigare identifierat. Intressentanalysen har dock skett med ett begränsat antal av intressenterna vilket redovisas i tabellen nedan.

IDENTIFIERADE INTRESSETER	OMFATTNING OCH FORM AV INTRESSENTANALYS
Ägare	Dialog med ägare har skett under hela 2023 och nära kontakt har skett med resurs utsedd att hålla ihop ägarbolagets hållbarhetsarbete och hållbarhetsförklaring. Ahlmarks VD och ekonomichef har fått Byggbeslags arbete med hållbarhet inom ramen för CSRD kommunicerat till sig av såväl utsedd resurs som Byggbeslags Kvalitet- Miljö- och Säkerhetsansvariga tillika Projektledare för CSRD samt Byggbeslags VD. Kommunikationen har skett i form av såväl redovisning, dialog och uppdragsgivande.
Medarbetare	Medarbetare har representerats av chefer i företagsledningen samt adjungerade affärsområdeschef och försäljningschef. Utöver det har utbildning och dialog skett med stora delar av organisationen där hela Affärsområde Material har deltagit, urval av Regionchefer, Platschefer, Säljare och Projektledare inom Affärsområde Lås & Säkerhet och KAM-säljare och Kategorichefer på central nivå
Kunder	Med kunder har Nationell försäljningschef ansvarat för att föra dialog med ett urval av kunder gällande CSRD, kundernas kommande krav, vad som är väsentligt, kommande krav, ambitioner och förmågor.
Leverantörer	Med leverantörer ha Marknadschef ansvarat för att föra dialog med leverantörer om CSRD, vad som är väsentligt, förväntningar, krav och förmågor.
Myndigheter	Inom intressentgruppen myndigheter får lagstiftning och kommande direktiv stå som motpart med tydliga krav på vad som förväntas.
Framtida generationer	Framtida generationer representeras även de kraven i lagstiftningens krav och direktiv vilka Byggbeslags Kvalitet- Miljö- och Säkerhetsansvariga tillika Projektledare för CSRD har ansvarat för att lyfta fram och lägga vikt på.

## RISKANALYS

När man tittar på globala ekonomiska risker som bolag kommer drabbas av är trenden tydlig, för att nå långsiktig finansiell hållbarhet kommer vi behöva fokusera på miljömässiga hållbarhetsrisker. Redovisning nedan kommer från world economic forums rapport från 2022.

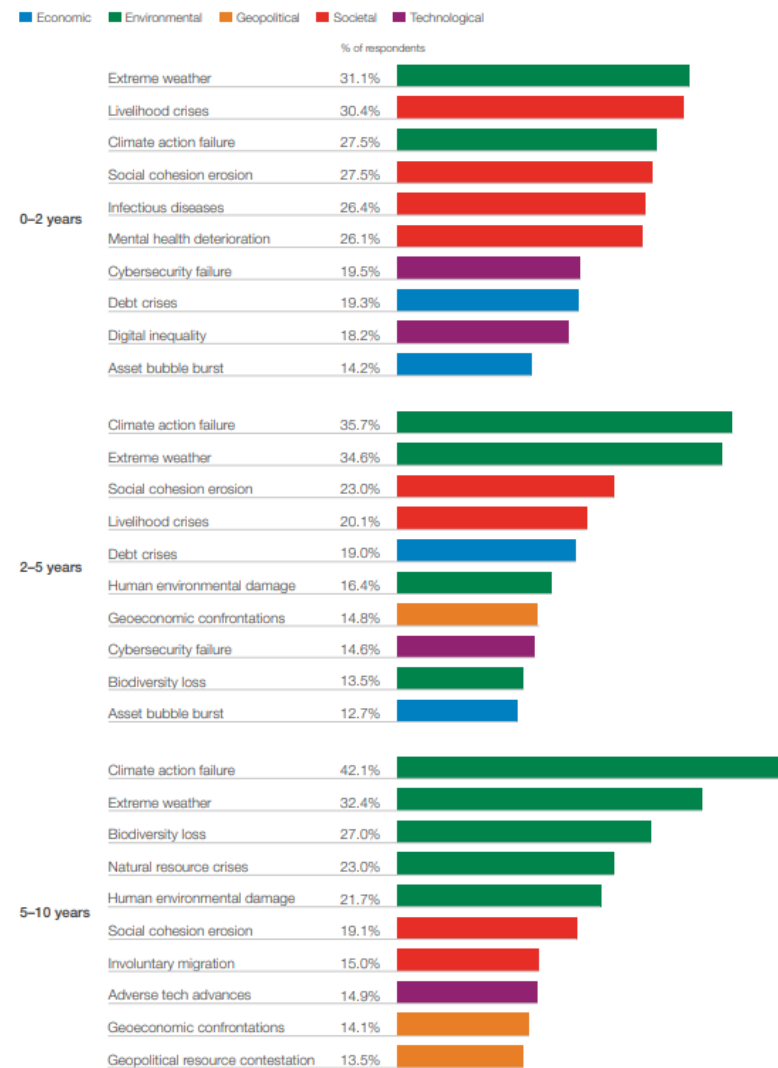
Byggbeslag arbetar med generella och särskilda riskanalyser i sitt vardagliga arbete. Då risker analyseras tas både interna och externa risker i beaktande. Generella riskanalysen ligger till grund för hur vi utför vårt dagliga arbete och den särskilda upprättas i samband med förändringsarbete eller andra identifierade risker. Den interna kontrollen av risker hanteras av ansvarig chef samt hanteras i interna system.

Företagsledningen har i sitt strategiarbete tagit fram riskanalyser i form av SWOT (analys över bolagets styrkor, svagheter, möjligheter och hot) för de båda affärsområdena vilket är en del av företagsledningens strategiarbete för hela verksamheten. Strategiarbetet och större förändringar av SWOT sker med några års intervall beroende på interna och externa faktorer, fastställd SWOT godkänns på nytt årligen i samband med ledningens genomgång. Fastställd SWOT för Affärsområde Lås & Säkerhet har fastställt EU:s gröna giv och kommande krav inom hållbarhet som en möjlig framgångsfaktor att tidigt uppfylla kraven. Även CE-märkning som ligger inom ramen för bolagsstyrning. Prioritering av hållbarhetsfrågor har skett under arbetet med den dubbla väsentlighetsanalysen och finns dokumenterad internt.

Strategiarbete och SWOT på central nivå och för affärsområdena utförs av företagsledning tillsammans med affärsområdeschef och regionchefer alternativt företagsledning och försäljningschef och godkänns av styrelsen. Övriga intressenter är ingen aktiv del av strategiarbete eller SWOT även om kunder, leverantörer, konkurrenter, transportörer och myndigheter, lagstiftare m.fl. ingår i omvärldsbevakningar och benchmarking. Gällande EU:s gröna giv och CSRD har direkt dialog med utvalda kunder och leverantörer skett. På regional och lokal nivå genomförs SWOT och riskanalyser av lokal ledningsgrupp. Utöver det centrala strategiarbetet finns det även strategiarbete på regional nivå vilket innefattar regionala och lokala SWOT-analyser. Medarbetarnas perspektiv ska lyftas in i alla de riskanalyser som görs, underlaget för medarbetarnas ståndpunkter är medarbetarundersökningar och i vissa fall där det är lämpligt representeras medarbetarna av skyddsombud.

För att minimera risker kopplade till hållbarhet genomförs årligen interna revisioner och externa revisioner där Byggbeslag har möjlighet att hitta brister och förbättra effektiviteten och lönsamheten

### When will risks become a critical threat to the world?



samtidigt som man även säkerställer verksamhetens kvalitet, miljö, arbetsmiljöarbete samt grundläggande affärsetik. De interna revisionerna kan ses som en del i Byggbelags Due Dilligence eller företagsbesiktning av sig själva vilka strävar efter ständig förbättring. Byggbeslag är certifierade enligt ISO 14001 för miljö och ISO 9001 för kvaliteten.

En riskanalys för den möjlighet som identifierats i företagsledningens SWOT gällande; EU:s gröna giv och kommande krav inom hållbarhet som en möjlig framgångsfaktor att tidigt uppfylla kraven, har genomförts av företagsledningen tillsammans med Kvalitet- Miljö- och Säkerhetsansvarig. Riskanalysen ligger som grund för Projekt CSRD och de aktiviteter som har följt i form av olika aktiviteter för att utröna de för Byggbeslag väsentliga hållbarhetsaspekterna, framtagande av delprojekt inom Projekt CSRD samt resursbehov och övriga analyser. Genomförd riskanalys är gjord med hänsyn till Byggbeslags strategiarbete och kommande redovisningskrav. Genomförd riskanalys visar tydligt vilka risker inom CSRD och hållbarhetsarbetet som riskerar att orsaka stor skada för Byggbeslag vilket ligger i skadorna som tillskansas Byggbeslag om vi inte kan leva upp till kunders och lagstiftares krav då direktivet har börjat gälla för våra kunder, leverantörer och Byggbeslag. Denna risk tror vi dock inte är aktuell under de första åren som direktivet är i gång då man i direktivet ger möjlighet till vissa mjukstarter. Även våra leverantörers förmåga att få fram hållbarhetsdata är identifierat som en betydande risk varför vi kommer fortsätta samarbeta med våra leverantörer i syfte att tillsammans nå bättre affärsmässiga och hållbara resultat. Riskanalys är genomförd med hjälp av riskmatrix anpassad till föreliggande analys.

Byggbeslag ser utöver risker kopplade till hållbarhet även möjligheter, här ser man möjlighet att ta konkurrens fördelar genom att vara en stark spelare på hållbarhetsmarknaden samt nya möjligheter som kommer genom innovation och nytänkande där till exempel kraven kring cirkulär ekonomi öppnar upp för en modernisering av affärsmodeller och där kommande krav kommer pressa många branscher att bli smartare i sina transporter och i sina materialval. Här står Byggbeslag tillsammans med sina partners, redo för den förändring som redan pågår.



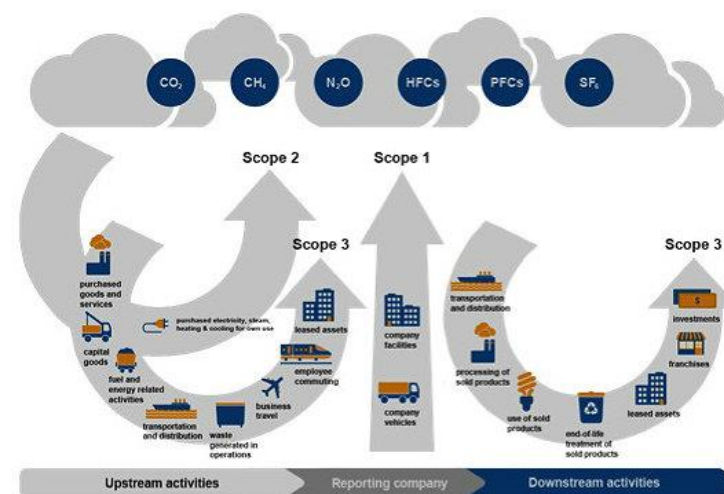
## VÄRDEKEDJA OCH AVGRÄNSNINGAR

Verksamhetsår 2023 är Byggbeslags hållbarhetsarbete avgränsat till delar av scope 1 och 2 enligt greenhouse gas protocol. Byggbeslag har för verksamhetsåret 2023 följande hållbarhetsdata inom första och andra scopet:

- Utsläpp i CO2 ekvivalenter för den egna fordonsflottan
- Utsläpp i CO2 ekvivalenter för godstransporter som går ut från Byggbeslags centrallager
- CO2 ekvivalenter för köpt energi (värme och el)

Nästa steg i adderingen mot att tillfullo nå redovisningskraven av hållbarhetsdata på klimatområdet är att addera scope 3 i god tid innan direktivets krav på det tredje scopet börjar gälla. Då ska Byggbeslag vara redo att redovisa följande hållbarhetsdata:

- Samtliga produkters utsläpp av växthusgaser i form av CO2 ekvivalenter
- CO2 ekvivalenter av all transport av varor och tjänster
- Utsläpp förenade med inköp av annat än produkter som Byggbeslag säljer, så som inköp av kontorsmaterial, datorer, system m.m.



Under den tiden kommer Byggbeslag även att besluta om avgränsningar för vad som är väsentligt inom scope 3.

Byggbeslag arbetar med Due Dilligens inom egen verksamhet i form av interna revisioner samt utanför egen verksamhet i form av leverantörsbedömningar vilka innefattar kontroll av leverantörer ett steg uppströms, där ingår kontroll av miljömässig hållbarhet och delvis social hållbarhet, inom bolagsstyrning kommer ekonomiska faktorer in.

## DUBBEL VÄSENTLIGHETSANALYS – METOD OCH GENOMFÖRANDE

I enlighet med skrivelserna i CSRD och ESRS har Byggbeslag under 2023 genomfört en fullskalig dubbel väsentlighetsanalys vilken inleddes med dialoger med intressenter i form av kundsamtal och leverantörsamtal gällande CSRD och framtida hållbarhetsarbete, se redogörelse ovan. Dialogerna har följts av internutbildning av Byggbeslags ledningsgrupp som genomförts av Kvalitet- Miljö- och Säkerhetsansvarig tillika Projektledare för CSRD gällande tänkta hållbarhetsstrategier, vad EU:s gröna giv- framför allt CSRD och ESRS men även EU taxonomin och CSDDD- innebär för bolaget och dess värdekedja. Den dubbla väsentlighetsanalysen har sedan genomförts i form av workshop ledd av Kvalitet- Miljö- och Säkerhetsansvarig tillika Projektledare för CSRD på Byggbeslag där samtliga roller i företagsledningen har deltagit vilket ledde till framtagandet av en bruttolista över samtliga aspekter som är väsentliga för Byggbeslag i sin strategi att vara en konkurrenskraftig aktör inom hållbart byggande i Sverige. De aspekter som företagsledningen inte har ansett väsentliga för Byggbeslag redovisas inte i denna hållbarhetsförklaring utan har utelämnats.

## ARBETE MED POLICYS OCH VERKSAMHETSMÅL

Inom ramen för den dubbla väsentlighetsanalysen följde ett så kallat målmöte där Kvalitet- Miljö- och Säkerhetsansvarig tillika Projektledare för CSRD presenterade jämförelser mellan identifierade väsentliga hållbarhetsaspekter och befintliga policys och verksamhetsmål. För att underlätta hanteringen av de väsentliga aspekterna har dessa klumpats ihop i områden för att enklare hanteras av Byggbeslag.

Nedan följer en redogörelse över hur Byggbeslags befintliga policys och verksamhetsmål rimmar med kraven enligt CSRD samt vilka områden som ännu behöver förbättras och dit policy krävs.

	CSRD benämning	Område	Policy	Mål
Klimatförändringar	E1-1	Plan för anpassning till ett förändrat klimat Byggbeslag ska bli klimatneutrala 2045 – planen dit	Finns ännu ej på plats	-
	E1-2, E1-3, E1-4	Miljöstyrning - Miljömål och miljöpolicys	Miljöpolicy	Byggbeslag ska bli klimatneutrala
	E1-6	Värdekedjan – GHG scoop 1–3	Miljöpolicy	Fossilfri fordonsflotta Fossilfria transporter
	E1-9	Miljömässiga risker och möjligheter	Miljöpolicy	-
Resursanvändning och cirkulär ekonomi	E5-1, E5-2, E5-3	Policys, åtgärder och mätetal inom cirkulära affärer	Finns ännu ej på plats	-
	E5-4	Ingående material	Miljöpolicy	Byggvarubedömningen
	E5-5	Avfall	Miljöpolicy	Energi och avfall (från 2024)
	E5-6	Finansiella risker och möjligheter inom cirkulär affärsmodell	Finns ännu ej på plats	-
Egen arbetskraft	S1-1	Policy gällande egen arbetskraft	Intern uppförandekod Visselblåsarpolicy	-
	S1-2, S1-3, S1-4, S1-5	Behålla och rekrytera personal, arbetsrätt och säkerhet	Intern uppförandekod	Nöjda medarbetare
	S1-6, S1-7, S1-8, S1-9, S1-12	Mångfald och jämställdhet	Likabehandling och jämställdhetspolicy och handlingsplan	-
	S1-13	Kompetensutveckling	Intern uppförandekod	-
	S1-14, S1-15	Trygghet på arbetsmarknaden	Intern uppförandekod	Inga olyckor med frånvaro Frisknärvaro över 97% 100% kollektivavtal

	S1-16	Löneskillnader mellan män och kvinnor	Likabehandling och jämställdhetspolicy och handlingsplan	-
	S1-17	Likabehandling	Likabehandling och jämställdhetspolicy och handlingsplan Visselblåsarpolicy	-
Konsumenter/ slutanvändare	S4-1, S4-2, S4-3, S4-4	Nytta för slutkonsumenter	Finns inte på plats	Nöjda kunder, inkl. reklamationer Leveranssäkerhet
Affärsetik	G1-1	Bolagskultur, styrande dokument och rutiner	Etiska riktlinjer	0 konstaterade fall av diskriminering och kränkande särbehandling Ekonomiska mål redovisas i den finansiella årsredovisningen
	G1-2	Styrning av leverantörskedjan	Policy och vägledning mot mutor och korruption	-
	G1-3, G1-4	Anti-korruption	Policy och vägledning mot mutor och korruption	Affär fri från korruption

#### DATAINHÄMTNING OCH OSÄKERHETER I DATA

Från och med verksamhetsåret 2023 förändrar Byggbeslag sitt sätt att hållbarhetsrapportera. Byggbeslag har under verksamhetsåret 2023 påbörjat en plan och struktur för att övervaka väsentliga faktorer inom såväl miljömässig hållbarhet, social hållbarhet och bolagsstyrning med planen att ha verksamhetsår 2024 som basår att jämföra fortsatt arbete med. Fel från tidigare övervakningar samt andra osäkerheter i data kommer redovisas för befintliga verksamhetsmål inom miljömässig hållbarhet, social hållbarhet och bolagsstyrning.

Osäkerhetsfaktorer inom respektive hållbarhetsben kan sammanfattas enligt följande:

- Den miljömässiga hållbarhetsdata som inhämtas sker genom andrahandsinformation där data tillhandahålls av den part som är producent.
- Den sociala hållbarhetsdata är mer tillförlitlig då Byggbeslag är den primära källan till den informationen.
- Inom bolagsstyrning är osäkerheten störst då den är baserad på vad individer i olika led valt att rapportera vidare.

Datainhämtning och osäkerhetsdata redovisas i tabell nedan.

Hållbarhetsdata	ESRS-beteckning	Primär källa av data	Osäkerhet i data
Egen fordonspark	E1-6	Carpay fleet	Andrahandsinformation
Godstransporter ut från centrallagret	E1-6	Åkerierna	Andrahandsinformation
Avfall	E5-5	Återvinningsföretagen	Andrahandsinformation
Energi	E5-4	Energiföretaget	Andrahandsinformation
Byggvarubedömningen	E5-4	Internt affärssystem	Förstahandsinformation
Frisknärvaro	S1-14-15	Det egna lönesystemet	Förstahandsinformation
Olyckor med frånvaro	S1-14-15	IA-systemet	Är beroende av vad som rapporteras in
Nöjda medarbetare	S1-2, S1-3, S1-4, S1-5	Medarbetarundersökning	Är beroende av antal svarande
Mänskliga rättigheter/100% kollektivavtal	S1-14, S1-15	HR	Förstahandsinformation
Nöjda kunder inkl. reklamationer	S4-1, S4-2, S4-3, S4-4	Rapportering av chefer	Är beroende av vad som rapporteras in varför de inte är helt tillförlitliga men ansas dock ge en betydande fingervisning.
Leveranssäkerhet	S4-1, S4-2, S4-3, S4-4	Supply chain	Första hands information
Mänskliga rättigheter/0 konstaterade fall av diskriminering och kränkande särbehandling	G1	Visselblåsarsystem och rapportering till HR-chef	Det är misstankar som rapporteras, utredning av krisledningsgrupp görs alltid.
Affär fri från korruption	G1	Visselblåsarsystem och rapportering till HR-chef	Det är misstankar som rapporteras, utredning av krisledningsgrupp görs alltid.

## SÄRSKILDA FÖRUTSÄTTNINGAR

Byggbeslag verkar inom en konkurrensutsatt bransch varför upplysningar vilka skulle ge konkurrenter övertag jämt mot Byggbeslag skalats bort, hit hör röjande av identiteter för kunder och leverantörer samt detaljer kring Byggbeslags strategier – såväl finansiellt orienterade strategier som hållbarhetsstrategier och verksamhetsmål. Däremot redovisas Byggbeslags hållbarhetsförklaring och de resultat som kommer ur den även om receptet Byggbeslag använder för att nå dit behöver förbli en angelägenhet för bolaget.

Byggbeslags VD, Matthias Eriksson, har under året avgått och ersatts med interim VD Håkan Larsson.

## FORTSATT ARBETE MED HÅLLBARHETSSTRATEGIER OCH DEN GRÖNA GIVEN

Resultatet av genomförd väsentlighetsanalys har redan påverkat Byggbeslags verksamhetsmål och policyarbete och kommer behöva påverka Byggbeslags strategier, värdekedja, affärsmodell och kommande beslut. Genom projekt CSRD och genom företagsledningens strategiarbete kommer Byggbeslag att justera sin verksamhet så att den blir mer hållbar och därmed mer konkurrenskraftig. Tillsammans - Hållbart - Säkert!



## MILJÖMÄSSIG HÅLLBARHET

Inom den miljömässiga hållbarheten på Byggbeslag har två väsentliga aspekter identifierats:

- ESRS E1 Klimatförändringar
- ESRS E5 Resursanvändning och cirkulär ekonomi

Det är endast dessa som kommer redovisas i följande avsnitt.

### KLIMATFÖRÄNDRINGAR

Det framtida klimatet bestäms i allt väsentligt av halten av växthusgaser i atmosfären, det vill säga av de utsläpp som skett hittills, de som sker i dag och i framtiden. Naturvårdsverket och en enad forskarkår har slagit fast att fortsatta utsläpp i linje med vad vi har sett under de senaste decennierna skulle ge en uppvärmning långt högre än Parisavtalets mål. Som samhällsaktör i det svenska näringslivet har Byggbeslag ett ansvar att bidra till det vi kan inom Parisavtalet vilket innebär att trenden måste brytas, Byggbeslag har satt upp ambitiösa miljömål som går i linje med Parisavtalet och EU:s viljeriktning. Byggbeslag har som nämnt satt sitt mål – men planen för att nå dit ligger ännu i sin linda. Det som redovisas gällande Byggbeslags arbete med klimatförändringar ska ses som det första steget på vägen mot förändring och hur vi ser på förhållandena mellan näringsliv och hållbarhet idag, än finns många steg kvar att gå innan ett resultat kan uppvisas som är i närheten av vad som kommer krävas för att Byggbeslag ska bidra med sin del av Parisavtalet och en framtid med begränsad klimatpåverkan.

Inom klimatförändringar påverkar Byggbeslag klimatet främst genom de material som köps in samt genom de transporter som körs av såväl varor som av tjänstefordon, dessa faktorer har identifierats genom miljöaspektsbedömning vilken är grunden prioriteringar och målsättningar inom miljömässig hållbarhet.

### KLIMATANPASSNING

Byggbeslag har påbörjat arbetet med en omställningsplan för hur man ska anpassa sig till kommande klimatförändringar. Byggbeslag har tagit fram en analys där man har utforskat de fysiska förutsättningarna för Byggbeslags lokalisering på samtliga 16 orter där man har undersökt lokaliseringarnas hållbarhet i fråga om risker gällande översvämningar, skred och brand/explosioner. Här saknas en fullskalig plan för Byggbeslags klimatanpassning vilken genom den Dubbla väsentlighetsanalysen har prioriterats som ett arbete som ska ske på lång sikt med medelhög prioritet. Planen är att detta arbete ska påbörjas på allvar under verksamhetsåret 2024 men det kan dröja innan planen är färdigställd. Det som refereras till som planen innefattar en handlingsplan för klimatanpassning och klimatneutralitet enligt CSRD, Parisavtalet och övriga bindande krav som också korrelerande med Byggbeslags strategiska plan och finansiella planeringen inklusive resursfördelning, värdekedja och taxonomi. Den handlingsplanen/omställningsplanen ska upprättas så snart som möjligt och vara fastställd och godkänd av företagsledning och styrelse samt tredjehandsgranskad av externa revisorer. Där är det viktigt att man har i beaktning att tidsplanen kan justeras snabbt i takt med att förutsättningarna förändras då vi riskerar att få ett klimat som snabbt ger oss andra förutsättningar i det vardagliga arbetet och som omöjliggör ”business as usual”.

Utöver den egna omställningsplanen kommer leverantörsbedömningar att spela en allt större roll då dessa är vägvisare för Byggbelags långsiktiga framgång.

## KOMPABILITET MED PARISAVTALET

Klimatet förändras vilket gör vårt samhälle sårbart. Som samhällsaktör är det självklart för oss att ställa oss bakom och leva upp till ambitionerna i Parisavtalet.

När Sverige nu ställer om är Byggbeslag med på tåget med ambitiösa miljömål och ökad konkurrenskraft. Byggbeslag ska bli klimatneutrala 2045!

Miljömålet följer med ett antal organiska delmål som utvecklas i takt med att Byggbeslag når sina mål och närmar sig målet med klimatneutralitet.



## FÖRHÅLLANDE TILL MINSKNING AV VÄXTHUSGASER

Byggbeslag saknar under verksamhetsåret 2023 negativa utsläpp. Negativa utsläpp, CapEx/OpEx är inte relevanta metoder för Byggbeslag att minska sitt utsläpp då man inte har industriella utsläpp och inte heller utsläpp av den kvantiteten där det skulle vara ekonomiskt försvarbart att investera i den typen av teknisk utrustning. För Byggbeslag utgör transporterna i scope 2 den största utsläppskällan av växthusgaser och där används endast transporter ur Euroklass 6 eller bättre samt nyare service och tjänstebilar som har rening via katalysatorer. För möjliggörande för Byggbeslag att nå nettonollutsläpp eller klimatneutralitet i enlighet med miljömålet och Parisavtalet kommer någon form av negativa utsläpp krävas så länge all aktivitet i Byggbeslags värdekedja inte blir helt klimatneutral. Det finns inga beslut fattade gällande om Byggbeslag kommer använda sig av klimatkompensation eller inte men inga sådana aktiviteter sker idag. För att nå klimatneutralitet genom värdekedjan ska Byggbeslag i första hand minimera utsläppen hos sig själva och sina samarbetspartners i värdekedjan. Då Byggbeslag närmar sig sitt mål och därmed har vidtagit alla möjliga åtgärder för att minimera utsläppen kommer beslut fattas gällande de sista stegen för att reducera den sista skadliga påverkan av utsläpp av växthusgaser vilket har möjlighet att leda till klimatneutralitet genom hela värdekedjan.

## TILLGÅNGAR OCH FINANSER KOPPLADE TILL UTSLÄPP

Byggbeslag har inga tillgångar kopplade till kol, olja eller gas.

## MILJÖMÅL OCH ARBETE MED DE GLOBALA MÅLEN

Byggbeslags miljösmål lyder enligt följande: Byggbeslag ska bli klimatneutrala 2045. Miljömålet är nära sammankopplat med Parisavtalet och det yttersta syftet är att bromsa klimatförändringarna och bidra med vår del av det stora globala arbetet. Miljömålet att bli klimatneutrala 2045 har två etappmål där vi 2025 ska ha tydligt minskad trend av utsläpp och 2030 då vi ska vara klimatneutrala inom den egna verksamheten för att 2045 nå målet att vara klimatneutrala genom hela värdekedjan. För att nå miljömålet har ett antal delmål fastställts, de miljösmål som Byggbeslag har arbetat med under verksamhetsåret 2023 gäller de egna transporter, godstransporter och produkter i Byggvarubedömningen. Beslut har fattats under verksamhetsåret 2023 att nya miljösmål ska börja gälla för verksamhetsmål 2024 gällande mätning av avfall och energi.

Byggbeslags miljösmål kopplas till följande globala hållbarhetsmål:

- Hållbara städer och samhällen
- Hållbar konsumtion och produktion
- Bekämpa klimatförändringarna



Byggbeslags riktlinjer inom miljöområdet finns specificerade i miljöpolicy och uppförandekod.

Miljöaspektsbedömningen verifieras årligen och visar att Byggbeslags största miljöpåverkan kommer från följande:

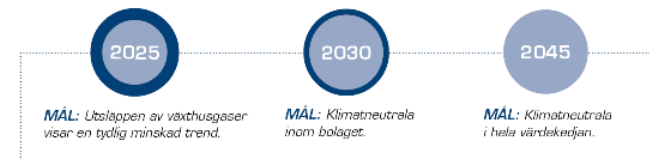
- Material (som vi köper och säljer)
- Tjänsteresor
- Godstransporter

I andra hand kommer miljöpåverkan från:

- Energi och Avfall

Vilket kommer mätas först 2024.

## VÅRT MILJÖMÅL: BYGGBESLAG SKA BLI KLIMATNEUTRALA



## TRANSPORTER - BILAR

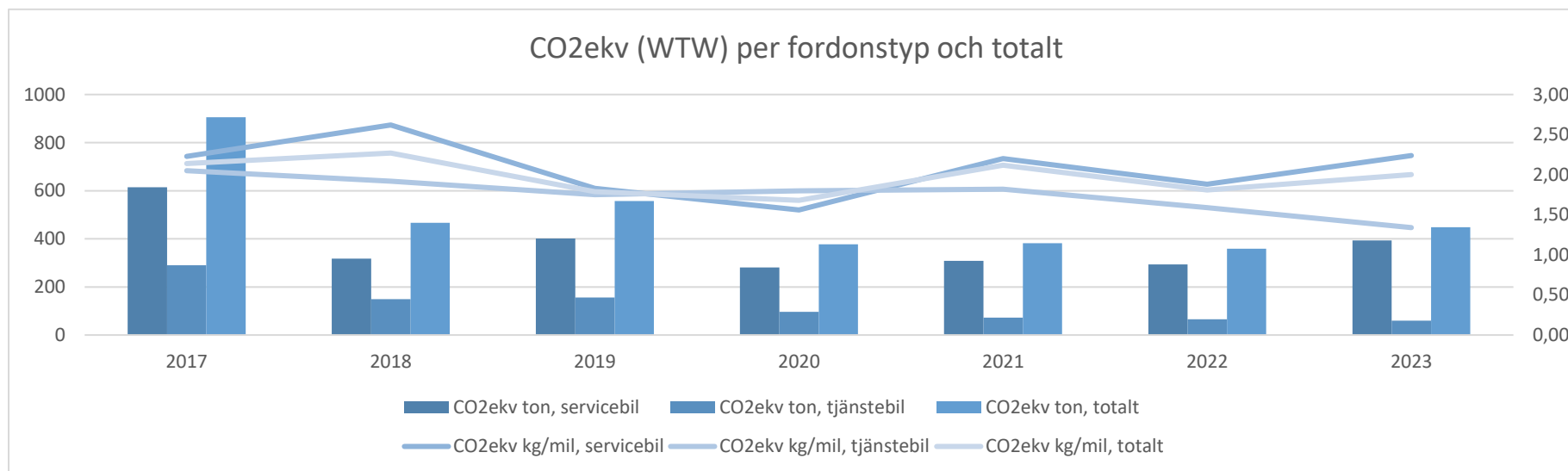
Byggbeslag har en strategi för övergång från fossila till fossilfria fordon för att minska klimatavtrycket. Vi har kunnat se att vissa kunder ställer krav på fossilfria transporter och arbetar mot att kunna möta det behovet.

Ett av Byggbeslags delmål för att nå miljömålet är att vi senast vid 2028 års slut ska ha en fossilfri fordonsflotta. Vid verksamhetsår 2023 års slut är 5% av Byggbeslags fordonsflotta fossilfri. Byggbeslag har 14 % elbilsinnehav och 41% elhybridsinnehav på tjänstemannasidan där det fossila innehavet ständigt minskar.

Utöver verksamhetsmålet att nå en fossilfri fordonsflotta sker även mätning av klimatpåverkande utsläpp från den egna fordonsparken.

För att redovisa klimatpåverkande utsläpp från körning med servicefordon och förmånsbilar samt godstransporter används nyckeltalet "WTW", som är en förkortning av Well-To-Wheel. Indikatorn tar hänsyn till klimatpåverkan i hela kedjan från produktion, distribution och användning av drivmedlet.

I beräkningarna tas även hänsyn till flera olika klimatpåverkande gaser, såsom koldioxid, lustgas och metangas. För att kunna addera klimatpåverkan från de olika gaserna räknas de om till koldioxidekvivalenter, CO2ekvivalenter (CO2ekv)<sup>1</sup>.



<sup>1</sup> 2021-02-02, <http://www.energimyndigheten.se/fornybart/hallbarhetskriterier/drivmedelslagen/vaxthusgasutslapp/>

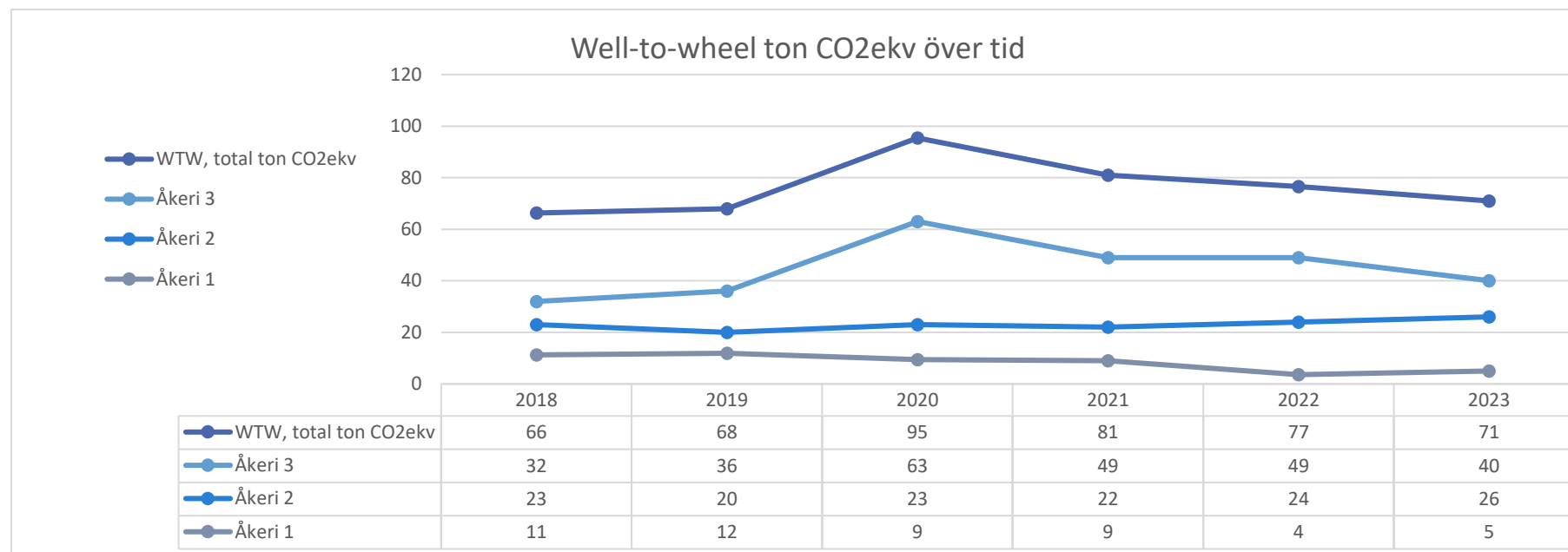
Byggbeslags erbjudande med service- och installationstjänster samt en resande säljorganisation gör verksamheten fordonsintensiv. Totalt har vi 167 fordon inom Byggbeslag, vilket är en minskning med 23 fordon sedan föregående år som har kört i tjänst. 2023 köptes enbart el-bilar eller elhybrider in på tjänstefordonssidan medan servicefordonen fortsatt drivs på diesel med undantag för pilotprojekt med eldriven servicebil.

El- och hybridfordon förekommer inte i statistiken för WTW CO2ekv kg/mil. Sammanställning av uppgifter kring bränsleförbrukning och körning i tjänsten visar att ca 448 ton klimatpåverkande gaser släppts ut från vår verksamhetsrelaterade bilkörning 2023. Det innebär en ökning med 19 % jämfört med föregående år vilket till stor del beror på två kalla vintrar som har ökat mängden tomgångskörning och användning av dieselvärmare samt att gårdsbilar har kommit in i statistiken

## TRANSPORTER - GODS

Redovisning av klimatpåverkan av godstransporter omfattar godstransporter från centrallagret i Karlstad till våra egna enheter och kunder runt om i landet.

Till följd av medvetenhet hos transportföretagen och en ökad andel transporter med lägre eller inget utsläpp av CO2ekvivalenter har Byggbeslag minskat sina utsläpp WTW CO2ekv kg/mil med -9% från 2022 till 2023.



En kartläggning av samtlig klimatpåverkan till följd av godstransporter finns ännu inte men undersökning ska genomföras.

## RESURSANVÄNDNING OCH CIRKULÄR EKONOMI

Styrning av resursanvändning och cirkulär ekonomi sker främst genom Miljöpolicy och styrande rutiner som är del av ledningssystemet. Inom resurshantering fokuserar vi på följande delar av Byggbeslag:

- Sträva efter att de material vi använder och säljer är bedömda som accepteras eller bättre i Byggvarubedömningen,
- Välja bästa materialval,
- Servicearbete där man ställs inför val som kan kopplas till såväl avfallshierarkin som den cirkulära ekonomin när beslut ska fattas om ett objekt går att reparera, återanvända eller ska materialåtervinnas alternativt energi återvinnas eller gå på deponi som den affärgren som har störst påverkan inom resurshantering,
- Inköpsfunktioner där ansvarsfulla inköp och val av leverantörer och produkter spelar roll för möjligheter till redovisning av hållbarhetsdata, materialmålet att endast sälja produkter som är accepterade i Byggvarubedömningen 2023 och material och produkters miljömässiga hållbarhet,
- Förpackningsmaterialet som används i stor utsträckning på centrallagret men även i Byggbeslags butiker och övrig verksamhet.

---

### RESURSANVÄNDNING

Byggbeslags största resursanvändning är det material som köps in för att säljas och installeras. Då ingen egentlig tillverkning sker i verksamheten är användningen av el-energi och vatten relativt liten. Vatten används endast för dusch, disk och toalett. Våra lokaler är alla anslutna till kommunalt vatten och avlopp. Verksamhetens el-energibehov utgörs av belysning, drift av kontorsutrustning, ventilation och uppvärmning med mera. Uppvärmning av lokalerna sker främst med fjärrvärme och i ett par fall via direktverkande el/värmepump. El baserad på förnybara energikällor prioriteras.

---

### ANSVARSFULLA INKÖP

Byggbeslag arbetar med ansvarsfulla inköp för att höja standarden på Byggbeslags produkter. Genom att integrera miljömässiga och sociala krav i inköpsprocessen kontrolleras att leverantörer lever upp till Byggbeslags krav. Byggbeslag arbetar med ansvarsfulla inköp genom miljömässig hållbarhet, social hållbarhet och bolagsstyrning där vi ställer krav på våra leverantörer att de ska uppfylla de krav vi ställt genom uppförandekoder och leverantörsbedömningar.

---

### VAL AV LEVERANTÖRER

Vid val av leverantörer görs en bedömning av leverantören utifrån miljömässig hållbarhet, social hållbarhet och bolagsstyrning samt behov och kvalitet. Byggbeslags kategorichefer gör leverantörsbedömningar av nya leverantörer och en tredjepart gör leverantörsbedömningar av leverantörer i riskländer. Under 2023 har representanter för Byggbeslag besökt leverantörer i Kina i syfte att göra leverantörsbedömningar.

---

### KRAV PÅ LEVERANTÖRER

Då de varor vi tillhandahåller till största del köps från andra leverantörer, har vi beslutat att ställa krav på våra leverantörers hållbarhetsarbete som ett led i att hantera vår mest betydande miljöaspekt, material.

Då vi utgår från Byggbeslags avtalsmall finns miljökraven alltid med som ett eget avsnitt eller som bilaga till avtalet. Om leverantören ställer krav på att vi ska utgå från deras avtalsmall och det saknas avsnitt som hanterar miljöfrågor i denna, vill vi alltid ha med leverantörens miljöpolicy som en bilaga.

Miljökraven i leverantörsavtalen handlar om att:

- Leverantören ska deklarerat innehåll i sina produkter i enlighet med Byggbeslags anvisningar.
- Leverantören proaktivt ska verka för att registrera alla sina produkter hos Byggvarubedömningen.

Då Byggbeslag har behov av, i en pågående eller kommande affär, att leverantörens produkter registreras i miljöbedömningssystem, ska leverantören ansöka om bedömning och registrering inom två veckor från Byggbeslags förfrågan.

## PRODUKTVAL

Byggbeslags ambition är att genom sin verksamhet förse samhället med hållbara lösningar för dörrmiljöer som håller länge och kan repareras. Vi är med genom hela projektet från planering, inköp och produktval till genomförande och eftervård och reparationer. Därför kan vi kontrollera hela kedjan och hjälpa kunden att göra smarta och hållbara miljöval.

Byggbeslag använder sig av Byggvarubedömningar för att bedöma byggrelaterade produkter utifrån dess kemiska innehåll, miljöpåverkan under livscykeln och i förlängningen även social påverkan i leverantörsledet. Detta gör vi för att främja produktutvecklingen mot en giftfri och god bebyggd miljö samt ansvarsfulla leverantörsled.

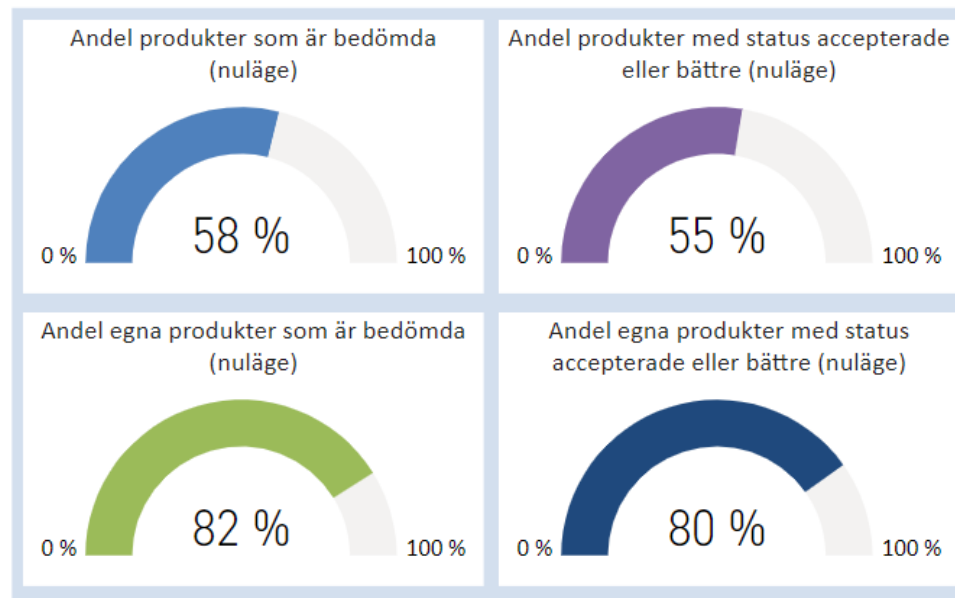
Byggbeslag använder sig i möjligaste mån inte av material som innehåller särskilt farliga ämnen. På så vis bidrar vi till giftfria materialkretslopp. I de fall som vi måste använda oss av produkter innehållande farliga ämnen registrerar vi det i SCIP-databasen. Informationen finns därmed tillgänglig under varornas hela livscykel inklusive i avfallsledet och återvinning och återanvändning möjliggörs.

Byggbeslag använder sig av material och utför arbete som ska hålla länge. Vi strävar efter att vara del av hållbara byggprojekt där hållbarhetsfrågor finns med genom hela byggnadens livscykel.



## PRODUKTMÅL - BYGGVARUBEDÖMNINGEN

Byggbeslag har som delmål för att nå målet att vara klimatneutrala 2045 att alla produkter som vi säljer ska vara bedömda som accepterade eller bättre i Byggvarubedömningen senast 2030. Följande resultat har nåtts för Byggbeslag under verksamhetsår 2023:





## AVFALL

Byggbeslag arbetar med att förebygga, minimera och optimera avfallshanteringen utifrån miljömässig hållbarhet. Arbetet utgår i huvudsak från den europeiska prioritetsordningen för avfallshantering, avfallshierarkin, där målet är att det ska uppstå så lite avfall som möjligt och att det som ändå uppstår ska hanteras på ett så bra sätt som möjligt.

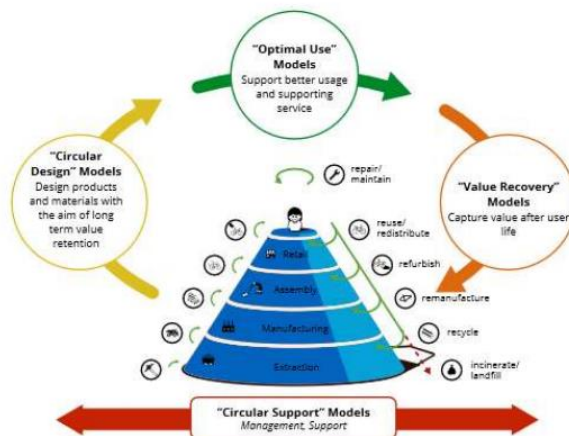
För Byggbeslag innebär avfallshierarkin att vi ska tänka till innan vi byter ut sådant som fungerar, till exempel inredning, eller reparera det som går att reparera, att vi kan återanvända sådant som är i gott skick, antingen på våra kontor eller ute hos kund vid överenskommelse. Det innebär också att vi är noggranna med hur vi sorterar vårt avfall så att det i första hand kan gå till materialåtervinning och i andra hand till energiåtervinning. Byggbeslag ska så långt som möjligt undvika att skicka avfall på deponi.

För Byggbeslag är det viktigt hur vi agerar och uppfattas. Då vi arbetar på byggen, på offentliga platser eller i din bostad – alltid med andra ord – ska vi lämna området rent och snyggt och framför allt fritt från avfall och nedskräpning.

Sortering av avfall i kontorsmiljö sker idag på de allmänna ytorna inom matavfall, brännbart, kontorspapper, glas och metall. I lagret sorteras papper, plast, trä, lysrör/lampor, batterier, wellpapp, glas, mässing, aluminium, el och metall.



## CIRKULÄR EKONOMI



Inom cirkulär ekonomi faller stora delar av Byggbeslags serviceenhet in där man servar för att förlänga materialets livslängd, reparerar sådant som har gått sönder, och byter ut det som inte går att laga. Genom sin miljöpolicy förbinder sig Byggbeslag att där det är tekniskt och ekonomiskt försvarbart, serva och reparera befintligt material för att minimera resursanvändningen.

Där det är möjligt ska förpackningsmaterial återanvändas.

## SOCIAL HÅLLBARHET

Den sociala hållbarhetsdimensionen handlar till stor del om välbefinnande, rättvisa, makt, rättigheter och individens behov. Ökad polarisering och motsättningar, både på internationell och nationell nivå, många gånger orsakat av eskalerande klimatförändringar och ekonomisk ojämlikhet skadar den sociala hållbarheten. Ett socialt hållbart bolag är ett jämställt och jämlikt bolag där människor kan leva ett gott liv av den lön man arbetar ihop med god hälsa, utan orättfärdiga skillnader. Ett bolag med hög tolerans där människors lika värde står i centrum, vilket kräver att människor känner tillit och förtroende till varandra och är delaktiga i bolagsutvecklingen.

Därför behöver de sociala aspekterna av hållbarhetsarbetet alltid prioriteras både på individ- och bolagsnivå.

Inom social hållbarhet har följande identifierats som väsentliga faktorer för Byggbeslag:

- ESRS S1 Den egna medarbetarkåren
- ESRS S4 Nyttan för kunder och slutanvändare

## DEN EGNA MEDARBETARSTYRKAN

Byggbeslags kunniga och engagerade medarbetare är vår största tillgång och en av våra viktigaste konkurrensfördelar. Om medarbetarstyrkan trivs och mår bra, påverkar det generellt hela verksamheten, alltifrån försäljningssiffror och kundnöjdhet till engagemang och sjukfrånvaro. För oss är det därför viktigt att ge alla medarbetare bästa möjliga förutsättningar för att trivas på sin arbetsplats, något vi tror grundläggs genom en trygg och säker arbetsmiljö, omväxlande arbetsuppgifter samt möjlighet till kompetensutveckling och utbildning inom de risker som våra medarbetare utsätts för.

Handlingsplan och risk- och möjlighetsanalys gällande den egna medarbetarstyrkan ingår i företagsledningens strategiarbete och redovisas inte i föreliggande hållbarhetsförklaring.

## PERSONALSTYRKANS SAMMANSÄTTNING

Byggbeslags personalstyrka består av 316 stycken anställda (genomsnitt för 2023) fördelat på 311 tjänster. Medarbetarstyrkan är fördelad enligt följande gällande kön:

	Antal kvinnor	Antal män	Totalt antal anställda	Totalt antal tjänster
<b>L&amp;S</b>	23	206	228	225
<b>AB Byggbeslag</b>	35	52	88	86
<b>Totalt</b>	58	258	316	311

Fördelningen mellan könen är idag 18 % kvinnor mot 82 % män.

Gällande fördelning på region ser det ut enligt följande:

Region	Kvinnor antal	Kvinnor %	Män antal	Män %	Totalt antal
<b>MITT</b> (Karlstad)	27	31%	59	69%	86
<b>ÖST</b> (Stockholm, Uppsala)	15	17%	71	83%	86
<b>NORR</b> (Luleå, Sundsvall, Östersund, Umeå)	8	15%	45	75%	53
<b>SYDÖST</b> (Linköping, Ljungby, Norrköping, Finspång)	3	8%	35	92%	38
<b>SYD</b> (Malmö, Halmstad)	1	3%	29	97%	30
<b>VÄST</b> (Göteborg)	4	17%	19	83%	23
<b>Totalt</b>	58	18%	258	82%	316

#### LIKABEHANDLING OCH LIKA MÖJLIGHET FÖR ALLA

Byggbeslag har en policy och handlingsplan mot likabehandling och jämställdhet som handlar om att alla ska behandlas lika med omtanke och respekt oavsett befattning, arbetsuppgift, kön, etnisk tillhörighet, religion, sexuell läggning, politisk åsikt, funktionshinder eller ålder. Vi arbetar med jämställdhets- och mångfaldsfrågan vid till exempel rekrytering, kompetensutveckling, lönesättning och i våra medarbetarundersökningar. Vi tror på att inkludering och mångfald ger bättre affärer.

#### JÄMSTÄLLDHET OCH LIKA LÖN FÖR LIKA ARBETE

Byggbeslags policy och handlingsplan mot likabehandling och jämställdhet är det styrande dokument som styr Byggbeslags arbete med såväl jämställdhet som lika löner. Under verksamhetsåret 2023 uppgick kvinnornas lön till 98 % av männens löner räknat på medelvärdet.

#### MÅNGFALD

Byggbeslags personalstyrka består av 316 stycken anställda (genomsnitt för 2023), mångfalden inom ålder ser ut enligt följande:

	Kvinnor under 30	Kvinnor mellan 30–50	Kvinnor över 50	Män under 30	Män mellan 30–50	Män över 50
<b>L&amp;S</b>	8	13	5	33	108	64
<b>AB Byggbeslag</b>	4	12	18	11	17	25
<b>Totalt</b>	12	25	23	44	125	89
<b>Procent av den totala styrkan</b>	4%	8%	7%	14%	40%	28%

Gällande sysselsättning och delaktighet för personer med funktionsnedsättning får Byggbeslag lönebidrag för en anställd.

---

## UTBILDNING OCH KOMPETENS

Kompetenshöjande insatser erbjuds i den utsträckning som den bedöms nödvändig av ledningen. En stor del av kompetenshöjningen ligger i intern upplärning och utbildning i det dagliga arbetet. Där det behövs genomförs kompetenshöjningen internt med externa utbildare eller via externa utbildningsföretag.

---

## ÅTGÄRDER MOT VÅLD OCH TRAKASSERIER PÅ ARBETSPLATSEN

Då oegentligheter upptäcks ska de i de fall det går inom ramen för visselblåsning rapporteras i visselblåsarsystemet, övriga fall ska förmedlas till HR-chef (direkt eller via närmsta chef) som tar problematiken vidare och hanterar oegentligheter i enlighet med lagstiftning, Visselblåsarpolicy och Policy och handlingsplan för likabehandling och jämlikhet. Vid behov sammankallar HR-chef övrig krisledningsgrupp. Läs mer om Visselblåsning i avsnitt Visselblåsning

---

## MÄNSKLIGA RÄTTIGHETER

Byggbeslags verksamhet bedrivs främst i Sverige med egen personal. Vi ställer krav på att mänskliga rättigheter ska respekteras även hos våra leverantörer och underentreprenörer genom leverantörsbedömningar och uppförandekoder.

Inom mänskliga rättigheter har Byggbeslag KPI för 100 % kollektivavtal vilket man når upp till. Utöver det har man även mål på Nöjd medarbetarindex (NMI) vilket ska uppnå index 70. För genomförd medarbetarundersökning 2023 uppgick NMI till index 71 vilket är lägre än 2022 men fortsatt top två i Byggbeslags historia sedan mätningarna började.

Byggbeslag har ett löpande arbete med arbetsmiljö där olyckor och tillbud följs upp månadsvis och redovisas för ledningen. NMI ska följas upp årligen.

---

## RÄTTIGHETER UTANFÖR BYGGBESLAG

Legotillverkning av våra egna produkter sker hos leverantörer i Europa samt i Asien, främst Kina som definieras som ett riskland av amfori BSCI<sup>2</sup>.

Vid uppföljningar av våra leverantörssamarbeten ingår att vi, själva eller med extern hjälp, genomför leverantörsbedömningar, eller leverantörsvärdering enligt kriterier som kvalitetsförhållanden samt förhållanden inom miljömässig hållbarhet, social hållbarhet och bolagsstyrning/affärsetik.

Målsättningen är att upptäcka och förhindra att Byggbeslags verksamhet i Sverige och andra länder, direkt eller indirekt, leder till kränkningar av de mänskliga rättigheterna, exploatering av barn samt diskriminering. Uppföljningarna visar att leverantörerna generellt har ett tillfredsställande miljö- och arbetsmiljöarbete.

---

<sup>2</sup> [Countries Risk Classification 2020](#), amfori, BSCI Business Social Compliance Initiative.

Som ett grundkrav i leverantörsbedömning eller leverantörsbedömningar eller leverantörsvärdering ingår att man som leverantör ska bekräfta att man står bakom Byggbeslags Uppförandekod, vilken värnar om bland annat arbetsvillkor, mänskliga rättigheter, arbetsmiljö, miljöpåverkan och anti-korruption.

---

#### ARBETSVILKOR

Alla anställda inom Byggbeslag omfattas av kollektivavtal vilket reglerar trygghet i anställning genom bland annat rimliga löner och balans mellan arbetsliv och privatliv. Med anledning av att Byggbeslag endast är verksamma i Sverige och följer svenska lagar och regler samt har kollektivavtal för samtliga medarbetare gör att ej redovisade upplysningskrav har sållats bort som ej relevanta då det är en självklarhet för Byggbeslag att de levs upp till.

De flesta medarbetarna arbetar kontorstider. Vi har tekniker som omfattas av jour-och beredskapsuppdrag som arbetar avvikande tider. För detta upprättats specifika avtal med fackförbund och berörda personer.

Byggbeslags chefer och skyddsombud har under 2022/2023 utbildats i grundläggande arbetsmiljö.

---

#### FACKLIGT ENGAGEMANG

Inom Byggbeslag ser vi positivt på att våra medarbetare engagerar sig fackligt och samarbetet med de olika fackförbunden uppskattas. Vi anser att engagerade och kompetenta skydds- och arbetsmiljöombud bidrar till dynamik och förbättringar i arbetsmiljöarbetet, vilket gynnar Byggbeslag.

Byggbeslag kollektivförhandlar med följande fackliga organisationer:

- Industriarbetsgivarna (arbetsgivarorganisation) i Lås & Säkerhet vilket har avtalet med IF metall som täcker låssmederna (vårt ursprung för teknikerna)
- Unionen/Sveriges ingenjörer /Ledarna för tjänstemännen
- I AB Byggbeslag är det Svensk Handel som arbetsgivarorganisation och Unionen/Akademikerförbundet för tjänstemännen samt Lager och E-handelsavtalet med Handels för våra lagermedarbetare.

Fackliga representanter är inte delaktiga i att sätta, övervaka eller analysera de mål och KPI:er som Byggbeslag arbetar med. Fackliga representanter är inte heller delaktiga i arbetet kring handlingsplaner eller åtgärder då mål inte uppnås.

## HÄLSA OCH SÄKERHET

Alla medarbetare i Byggbeslag erbjuds friskvårdsbidrag, som kan användas till de av Skatteverket utpekade skattefria friskvårdsaktiviteterna. Det finns också möjlighet för anställda att teckna en vårdförsäkring via företaget.

Byggbeslags medarbetare har möjlighet att köpa förmånscykel vilket ska bidra till att medarbetarstyrkan rör sig mer och förhoppningsvis gör att några fler medarbetare väljer cykeln framför bilen. Förmånscykeln har potential att bidra till såväl bättre hälsa som lägre utsläpp av växthusgaser. Ca 20 % av Byggbeslags anställda har valt att använda sig av förmånscykel.

Företagshälsovården anlitas i de fall där kompetens saknas internt, som vid till exempel krissituationer, stödsamtal till medarbetare med stressrelaterade besvär, vid medicinska kontroller o.s.v. Vart tredje år erbjuds alla medarbetare en allmän hälsokontroll inklusive hälsosamtal via företagshälsovården, FHV. Inriktningen för FHV och oss som arbetsgivare är att förebygga ohälsa och på sikt få ett ännu friskare Byggbeslag.

Byggbeslag använder sig av ID06 vilket främjar sund konkurrens och säkra arbetsplatser i byggbranschen. På så vis bidrar Byggbeslag till att lätt kunna identifiera personer på arbetsplatsen och koppla våra medarbetare till Byggbeslag.



För att utreda, åtgärda och förebygga arbetsrelaterade olyckor använder sig Byggbeslag av IA-systemet för rapportering av olyckor och tillbud. Arbets sättet tillämpas i syfte att stödja det systematiska arbetsmiljöarbetet och förbättrings arbetet.

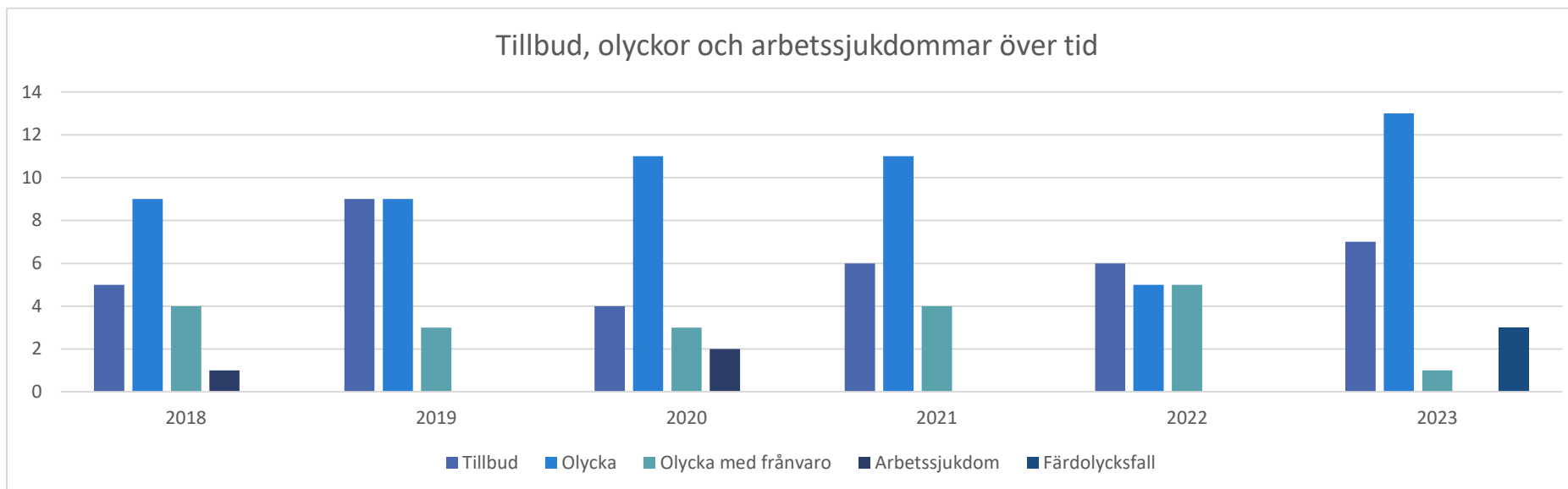
Skydds- och brandskyddsronder genomförs på alla enheter. De brister som upptäcks åtgärdas för att förbättra arbetsmiljön samt minska risken för att oönskade händelser ska störa verksamheten. De tillbud och olyckor som inträffar rapporteras och följs upp internt. Rapportering sker även till Arbetsmiljöverket då det är aktuellt.

Byggbeslag har under verksamhetsåret 2023 haft besök av Arbetsmiljöverket vid ett tillfälle, det var ett rutinbesök vilket skedde för filialen i Uppsala. Besöket följde med beröm och utan avvikelser.



## TILLBUD OCH OLYCKOR

Uppföljning och rapportering av inträffade tillbud och olyckor görs månadsvis och presenteras för högsta ledningen samt varannan vecka för samtliga ledare inom bolaget. Under 2023 rapporterades totalt 24 st incidenter varav en var olycka med frånvaro. Byggbeslag ser positivt på att rapporteringen har ökat av tillbud då det indikerar att vi får fram en stor andel av det som sker vilket hjälper oss att förebygga större olyckor. Byggbeslag fortsätter att arbeta aktivt för att helt få bort olyckor med frånvaro.



## FRISKNÄRVARO OCH ARBETSRELATERADE SJUKDOMAR

Byggbeslag har under 2023 arbetat aktivt med att minska främst korttidsfrånvaro vilket gett resultat i statistiken. Frisknärvaron var under verksamhetsåret 2023 för Byggbeslag strax över 97% och för Byggbeslag Lås & Säkerhet 96,5% vilket innebär att Byggbeslag når upp till målet om minst 97% frisknärvaro och Byggbeslag Lås & Säkerhet närmar sig målet med bättre resultat än föregående år. Båda bolagen förbättrar sin frisknärvaro med 1 respektive 0,5 % från föregående år. Utöver det proaktiva arbetet med att minska korttidsfrånvaron har man även lyckats med att minska långtidsfrånvaron hos ett par individer. Utöver det har Byggbeslag klarat sig bättre från covidsmitta än i fjol.

## NYTTA FÖR KONSUMENTER OCH SLUTANVÄNDARE

Byggbeslag finns på 16 orter i Sverige och är verksamma på betydligt fler. Byggbeslag är genom våra uppdrag rikstäckande i Sverige. Tillsammans med våra kunder och leverantörer skapar vi samhällsnytta för hela Sverige.

För aspekten ESRS S4 har endast positiva följder identifierats då Byggbeslag då det material vi säljer och de installationer vi gör bidrar till säkrare, tryggare och mer tillgängliga miljöer.

---

## BYGGENTREPRENAD

I Byggbeslag har vi vår grund i byggbranschen. Det var där allt började, och det är där vi fortfarande har större delen av vår verksamhet.

Från början var det som leverantör av produkter. Något som såklart fortfarande är en del av vårt erbjudande. Vi samverkar med arkitekter och konsulter för att hitta rätt produktlösningar och söka effektiviseringar, som i sin tur ger kostnadsbesparingar för dig som beställare.

---

## SÄKER KOMPETENS FÖR KORREKT DÖRMILJÖ

Det är värdefullt att ha oss vid din sida i ett tidigt skede av byggprojektets planering av dörmiljö, lås och säkerhet.

Säkerhetslösningar är ofta komplexa och omfattande. Dessutom ska funktioner och standarder förhålla sig till interna och externa krav. Vår produktkunskap och dagliga arbete som tekniska rådgivare gör att vi vågar kalla oss specialister. Med oss som bollplank reder du i tid ut frågetecken i din specifikation och kan försäkra dig om att både material och lösningar är korrekta och kompletta. Detta kan vara avgörande redan vid inköpsförberedelser av dörr- och entrépartier.

---

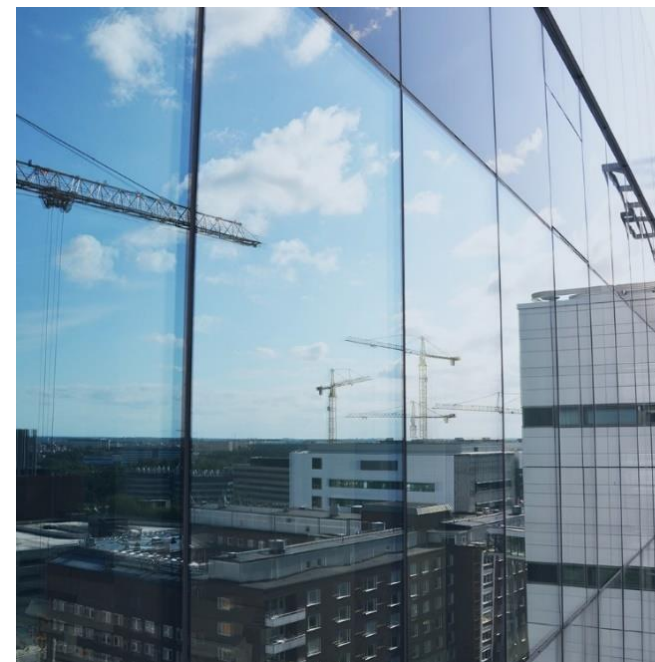
## TILLFÖRLITLIG KALKYLERING

Dina kalkyler ska ha rätt nivå från start. Vi vägleder dig i dina beräkningar så att de håller projektet igenom och besparar dig onödiga kostnader och överraskningar längre fram.

---

## TRYGG ENTREPRENAD

Du har allt att vinna på ett optimerat utgångsläge för din entreprenad. Det underlättar hela resan framåt. Projektets specifikation inom lås och säkerhet är granskad och kostnadsbilderna är tydliga – du har full kontroll. Tillsammans med Byggbeslag har du säkrat kvalitén inför ditt projekt.







#### FASTIGHET

Vi jobbar med såväl offentliga som privata fastighetsägare och bostadsrättsföreningar över hela Sverige. Du som äger eller förvaltar en fastighet får en kompetent partner med ett väl anpassat sortiment.

Oavsett om du har ansvar för flerbostadshus eller kommersiella fastigheter har du tillgång till en meny av tjänster som sträcker sig från rådgivning och installation till nyckeladministration och efterservice.

#### OFFENTLIGA OCH KOMMERSIELLA FASTIGHETER

Dina lokaler är värda rätt inredningsdetaljer och säkerhetsprodukter. Våra lösningar ska underlätta och trygga vardagen, så att du kan fokusera på din kärnverksamhet.

Till det erbjuder vi ett tjänstepaket väl anpassat för dig som äger en kommersiell fastighet. Riskanalyser, rådgivning, installation, dokumentation och serviceavtal. Våra tjänster är aldrig längre bort än ett telefonsamtal.

#### FLERBOSTADSHUS

Vi jobbar dagligen med privata fastighetsägare, kommunala fastighetsbolag och bostadsrättsföreningar runt om i hela landet. Uppdragen sträcker sig från att byta ut enskilda beslag till omfattande installationer av kompletta säkerhetssystem eller rotreoveringar av badrum.

Vi finns med hela vägen från en tidig konsultation via leverans, installation, driftsättning till det efterföljande underhållet.

## INDUSTRI

Byggbeslag Industri har levererat med kvalitet till industrikunder runt om i Norden sedan 1985. Det gör att vi förstår vardagen i en tillverkande verksamhet.

Den support och tekniska rådgivning vi ger är en viktig del av vårt erbjudande och det har över tid skapat ett etablerat förtroende hos våra kunder. Fler mervärden vi levererar är en kontaktväg, sampackning av lås- och beslagsdetaljer och tillgång till våra montagetjänster.

## INDUSTRIELLA BYGGENTREPRENÖRER

Prefabriserade moduler för flerbostadshus blir allt vanligare. Vårt kompletta produkt erbjudande inklusive vårt tjänsteutbud, är attraktivt för dig som industriell byggentreprenör. Vi har kapacitet och kompetens att vara med genom hela projektet.

## MODUL OCH SMÅHUS

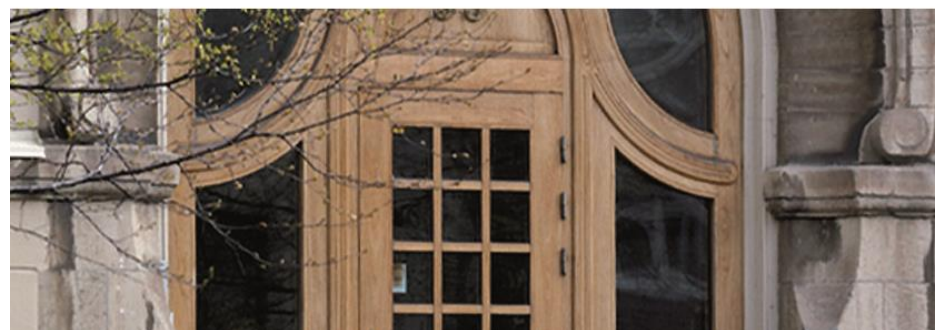
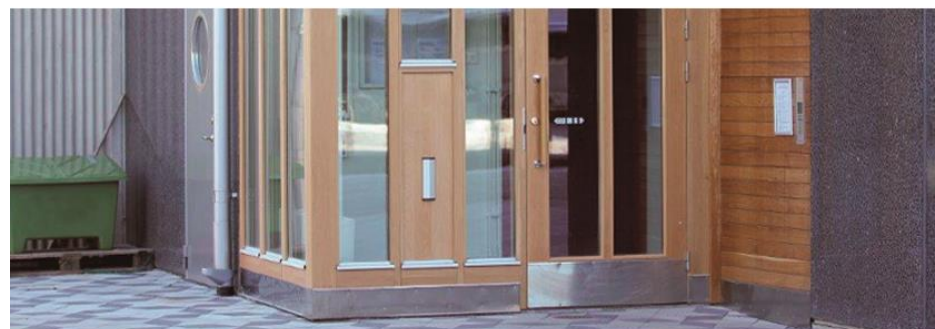
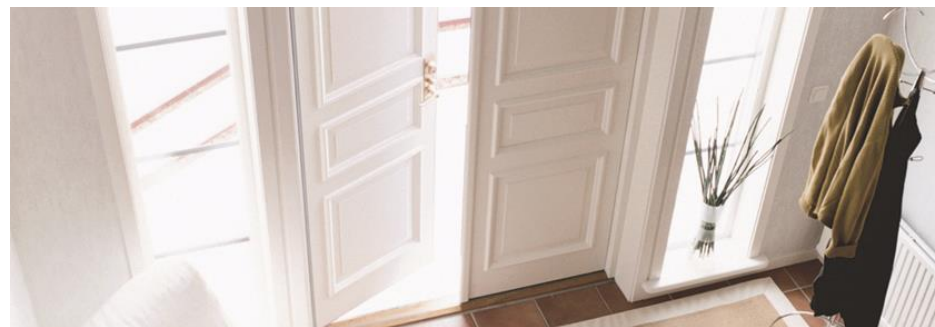
Till dig som är modul- och småhuskund leverera vi lösningar inom dörrbeslagning, lås och säkerhet. Även vårt inredningssortiment är väl anpassat för dina behov och produktion.

## DÖRR- OCH PARTITILLVERKARE

Som leverantör till dörr- och partitillverkare sedan många år, känner vi till de krav som ställs på de flesta ingående delar för lås och dörrbeslagning. Vi kan låshus, gångjärn, tätningströsklar, kantreglar, el- och motorlås, dörrstängare, dörrautomatik, spanjoletter, flerpunktslås och annat som är relevant att kunna i vår bransch.

## SNICKERI

Du som driver snickeriverksamhet får en mycket kompetent partner med ett fullsortiment av lås och beslag.



## BOLAGSSTYRNING

Bolagsstyrning handlar om att säkerställa för aktieägarna att bolaget sköts hållbart, ansvarsfullt och så effektivt som möjligt. Komponenter i bolagsstyrningen innefattar bland annat ledning och kontroll, struktur och övervakning, policyer och värderingar, beslutsfattande och fördelning av ansvar, riskhantering och hur företagets prestation mäts. Inom bolagsstyrning har följande identifierats som väsentliga faktorer för Byggbeslag:

- ESRS G1 Affärsetik

Vissa delar av Bolagsstyrningen redovisas i den allmänna delen av hållbarhetsförklaringen – vägledning för att hitta rätt sker genom den matris finns som Bilaga.

## AFFÄRSETIK

### BOLAGSKULTUR

Byggbeslags bolagskultur representeras av de tre ledorden Tillsammans – Hållbart – Säkert vilket ska genomsyra allt som sker inom bolaget. Det kan lätt associeras med miljömässig hållbarhet, social hållbarhet och hållbar bolagsstyrning eller det sätt vi ser på varandra och ska respektera varandra.

### UPPFÖRANDEKODER

Byggbeslag arbetar med intern uppförandekod mot sina medarbetare, extern uppförandekod mot leverantörer och signerar kunders uppförandekoder då dessa ligger i linje med Byggbeslags värderingar och styrning.

### INTERN UPPFÖRANDEKOD

Den interna uppförandekoden har tagits fram under verksamhetsåret 2023 och ska signeras av samtliga medarbetare. Resultatet av den uppförandekoden kommer vi se först verksamhetsåret 2024 då den kommer ha passerat samtliga medarbetare.





#### EXTERN UPPFÖRANDEKOD

Alla leverantörer som Byggbeslag har affärsrelationer med ska signera Byggbeslags Uppförandekod. Inga fall av avsteg från Byggbeslags uppförandekod har rapporterats under verksamhetsåret 2023.

#### KUNDERS UPPFÖRANDEKODER

Då Byggbeslag är leverantör till kund signeras kundens uppförandekod i de fall som den stämmer överens med Byggbeslags värderingar och styrning samt då Byggbeslag lever upp till de krav som kunden ställer på oss.

#### STRATEGI - NYTTA FÖR KUNDER

Vår verksamhet påverkas av de strukturella marknadsförändringar som bygg- och entreprenad-branschen upplever. Vår strategi syftar till att långsiktigt förbättra lönsamheten och möta de nya krav våra kunder ställer på oss. Vi avser genomföra omställningar och effektiviseringar på ett ansvarsfullt sätt, både mot våra medarbetare samt med bibehållen kundnytta för våra kunder.

#### KOMPETENS INOM HÅLLBAR BOLAGSSTYRNING

Byggbeslag besitter ingen specifik kompetens inom hållbar bolagsstyrning. Hållbar bolagsstyrning ligger under Kvalité- Miljö- och Säkerhetsansvarigs uppdrag att vägleda kring men ansvaret för etiskt agerande ligger på samtliga medarbetare och särskilt de i ledande positioner.

#### ANTI-KORRUPTION

Styrande dokument gällande anti-korruption inom Byggbeslag är följande:

- Koncernens policy mot mutor och korruption
- Vägledning – Anti-korruption och förebyggande åtgärder
- Intern uppförandekod

I koncernens policy mot mutor och korruption är man väldigt tydlig med att ingen form av givande eller tagande av mutor accepteras. I Byggbeslags Uppförandekod upprepar man budskapet att Byggbeslags anställda inte får erbjuda eller ta emot gåvor och ersättning som betecknas som bestickning eller muta. Uppförandekoden tydliggör att kontakter mellan medarbetare och affärspartners ska kännetecknas av opartiskhet samt följa god affärssed. Vi tar stort ansvar för våra affärspartners integritet

både vad avser affärshemligheter som andra sekretessbelagda företagsuppgifter. I Byggbeslags gåvopolicy fastställer man att alla förfrågningar om gåvor ska gå via HR-chef för att tas upp i Företagsledningen där beslut ska fattas.

Byggbeslags anti-korrupsionsarbete har under verksamhetsåret bestått av en intern utbildningsinsats av stora delar av organisationen. En översyn har gjorts över Byggbeslags interna arbete med anti-korruption och en vägledning har tagits fram vilken ska komplettera koncernens policy mot mutor och korruption. En intern uppförandekod har även upprättats vilken ska göra det än mer tydligt hur Byggbeslags bolagskultur ser ut och vad som är okej beteende inom bolaget. Vägledningen för Anti-korruption och förebyggande åtgärder har tagits fram under verksamhetsåret 2023 och resultaten av den kommer tidigast att synas under verksamhetsåret 2024.

Byggbeslag har en KPI gällande anti-korruption vilken fastställdes av företagsledningen i samband med ledningens genomgång under verksamhetsåret. KPI:n lyder enligt följande: "0 konstaterade fall av korruption" där man mäter vad som kommit ledningen till känna via visselblåsarsystem eller annan väg. Under året har inga fall av korruption kommit ledningen till känna. Inga fall av lobbyverksamhet har heller kommit Byggbeslag tillkänna.

Byggbeslags anti-korrupsionsarbete leds av Kvalitet-Miljö- och Säkerhetsansvarig som tillsammans med HR-chef är de som tar emot misstänkta fall av oetiska handlingar. HR-chef är del av företagsledningen. Om man inte vill vända sig till del av ledningsgruppen för att rapportera sin misstanke eller upptäckt finns möjlighet att vända sig till Kvalitet-Miljö- och Säkerhetsansvarig eller till den externa visselblåsarfunktionen.

I tabell nedan redovisas de internutbildningar som skett under verksamhetsår 2023. Samtliga internutbildningar inom anti-korruption på Byggbeslag har skett av Kvalitet-Miljö- och Säkerhetsansvarig och varit i samband med intern hållbarhetsutbildning.

Syftet med samtliga utbildningar har varit att redogöra för hur Byggbeslag arbetar med anti-korruption och tydliggöra vad som är okej beteenden och inte. Det arbetet har legat i linje med den under verksamhetsåret framtagna vägledningen för antikorrupktion och förebyggande arbete. De funktioner som har bjudits in till den interna utbildningen är även de funktioner som är utsatta för störst risker inom mutor och korruption. Drygt 20 % av medarbetarkåren, de som bedöms ha roller inom ledning eller sälj har utbildats i anti-korruption internt.

Forum	Deltagare
Chefsmöte	Samtliga chefer på alla nivåer
Utbildningsmöte	Chefer och säljare inom Affärsområde Lås & Säkerhet
Utbildningsmöte	Chefer, säljare inkl. KAM, och kategorichefer inom de centrala funktionerna
Utbildningsmöte	Chefer och säljare inom Affärsområde Material

## VISSELBLÅSNING



Missförhållanden som mobbning eller sexuella trakasserier eller andra oegentligheter, som korruption och liknande, ska inte förekomma.

Om vi misslyckas med vårt förebyggande arbete i dessa frågor finns möjlighet för den som drabbats eller den som ser någon annan utsättas för eller ser någon utöva ett icke önskvärt beteende, att anmäla detta. Byggbeslag är anslutna till Whistleblower Partners som hjälper Byggbeslag hantera eventuella oetiska handlingar eller andra oenigheter. Byggbeslag följer sin Visselblåsarpolicy och HR-chef ansvarar för att hantera uppkomna fall.

Visselblåsarsystemet är ett komplement för situationer som inte kan hanteras inom ramen för Byggbeslags normala kommunikation. En medarbetare som rapporterar en välgrundad misstanke om allvarliga missförhållanden som pågått, pågår eller kan komma att inledas kommer inte utsättas för repressalier, även om det efter undersökning visar sig att misstanken inte stämde.

Byggbeslag har följande KPI:er gällande uppförande och bolagskultur är följande:

- 0 konstaterade fall av diskriminering och kränkande särbehandling
- 0 konstaterade fall av korruption

Under året har visselblåsarfunktionen använts vid två fall, efter utredning av Byggbeslags krisledningsgrupp har man konstaterat att det inte rört sig om visselblåsning i något av fallen - adekvata åtgärder har vidtagits. Under 2023 har inga fall av diskriminering kommit ledningen till känna. Byggbeslag har inte heller blivit föremål för några brottmålsutredningar, viten, böter, stämningar, brott mot mänskliga rättigheter eller andra liknande oegentligheter.

## INTYGANDE

Vi menar att hållbarhetsförklaringens innehåll överensstämmer med faktiska förhållanden så långt vi känner till.

Karlstad 30 april 2024

  
Håkan Larsson  
Verkställande Direktör (interim)

  
Frida Eriksson  
Kvalitet-, miljö- och säkerhetsansvarig



### Revisorns yttrande avseende den lagstadgade hållbarhetsrapporten

Till bolagsstämman i AB Byggbeslag Holding, org.nr 559410-1346

#### *Uppdrag och ansvarsfördelning*

Det är styrelsen som har ansvaret för hållbarhetsrapporten för år 2023 och för att den är upprättad i enlighet med årsredovisningslagen.

#### *Granskningens inriktning och omfattning*

Min granskning har skett enligt FARs rekommendation RevR 12 *Revisorns yttrande om den lagstadgade hållbarhetsrapporten*. Detta innebär att min granskning av hållbarhetsrapporten har en annan inriktning och en väsentligt mindre omfattning jämfört med den inriktning och omfattning som en revision enligt International Standards on Auditing och god revisionssed i Sverige har. Jag anser att denna granskning ger mig tillräcklig grund för mitt uttalande.

#### *Uttalande*

En hållbarhetsrapport har upprättats.

Karlstad den 26/4 2024



Ulrich Adolfsson

Auktoriserad revisor



**MATRIS CSR**

REDOVISNINGSPUNKT	AVGRÄNSNING & BRISTER	HÄNVISNING	AVSNITT	SIDHÄNVISNING
<b>ALLMÄNNA UPPLYSNINGAR</b>				
ESRS 2 DR BP-1	Sådant som klassas som affärshemligheter har uteslutits från redovisningen enligt ESRS 1 7.7	Strategiarbete	Beredning av hållbarhetsförklaring enligt CSRD Hållbarhetsredovisning 2023	-
ESRS 2 DR BP-2	Scoop 1–3 med undantag, se avsnitt om Värdekedja enl. hänvisning Urval av intressenter	Strategiarbete	Beredning av hållbarhetsförklaring enligt CSRD Hållbarhetsredovisning 2023	2, 16
ESRS 2 DR GOV-1	Högsta ledningen är avgränsad till styrelse och företagsledning, då samtliga ledare beskrivs ingår alla med personalansvar.	HR	Hållbarhetsredovisning 2023 Beredning av hållbarhetsförklaring enligt CSRD Styrning av Byggbeslags hållbarhetsarbete	2, 9–12
ESRS 2 DR GOV-2	Ledningens genomgång två gånger per år.	Strategiarbete	Styrning av Byggbeslags hållbarhetsarbete Beredning av hållbarhetsförklaring enligt CSRD	7–13,
ESRS 2 DR GOV-3	Inget incitamentsystem finns inom hållbarhet	Strategiarbete	Styrning av Byggbeslags hållbarhetsarbete	11
ESRS 2 DR GOV-4	Due Dilligens i värdekedjan finns ej	Saknas	Saknas	-
ESRS 2 DR GOV-5	Den hittills identifierade värdekedjan och scopen finns beskrivna i avsnitt om Värdekedjan	DVA Strategiarbete	Beredning av hållbarhetsförklaring	19
ESRS 2 SBM-1	Stora delar av bolagets strategiarbete är konfidentiellt varför det har uteslutits från hållbarhetsförklaringen. Verksamma endast i Sverige, berörs inte av de branschspecifika standarderna Identifiering och avgränsning av värdekedjan pågår	Strategiarbete	Styrning av Byggbeslags hållbarhetsarbete Låt oss presentera Byggbeslag Beredning av hållbarhetsförklaring	7–9, 19
ESRS 2 SBM-2	Identifiering av intressenter har skett på central nivå gruppvis och ej prioriterade i olika nyckelintressenter då den informationen är konfidentiell.	Strategiarbete	Låt oss presentera Byggbeslag	4
ESRS 2 SBM-3	Stora delar av bolagets strategiarbete är konfidentiellt varför det har uteslutits från hållbarhetsförklaringen.	Strategiarbete	Beredning av hållbarhetsförklaring enligt CSRD	7–8, 19
ESRS 2 IRO-1	Utgångspunkten är företagsledningens SWOT-analys samt riskanalys Stora delar av bolagets strategiarbete är konfidentiellt varför det har uteslutits från hållbarhetsförklaringen.	Byggbeslags strategiarbete	Beredning av hållbarhetsförklaring	7–8
ESRS 2 IRO-2	Ingen annan efterlevnad av EU lagstiftning redovisas i föreliggande hållbarhetsförklaring.	Lagefterlevnadsrevisio n	Beredning av hållbarhetsförklaring	-
ESRS 2 MDR-P	Redovisas i respektive ESG-avsnitt		Redovisas i respektive ESG-avsnitt	23–44
ESRS 2 MDR-A	Redovisas i respektive ESG-avsnitt		Redovisas i respektive ESG-avsnitt	23–44
ESRS 2 MDR-M	Redovisas i respektive ESG-avsnitt		Redovisas i respektive ESG-avsnitt	23–44
ESRS 2 MDR-T	Redovisas i respektive ESG-avsnitt		Redovisas i respektive ESG-avsnitt	23–44
<b>MILJÖMÄSSIGA UPPLYSNINGAR</b>				
ESRS E1-1	Omställningsplan finns ej upprättad	Saknas	Klimatförändringar	23
ESRS E1-2	Policy uppdaterades 2023	Miljöpolicy	Beredning av hållbarhetsförklaring	20
ESRS E1-3	Åtgärder och resurser är kopplade till miljömålet och är de prioriterade åtgärder som tros göra störst nytta.	Miljömål	Klimatförändringar	25
ESRS E1-4	Mål finns för begränsning av klimatförändringar men ej anpassning till klimatförändringar	Miljömål Saknas	Klimatförändringar	-
ESRS E1-6	Data finns ej i sin helhet	Saknas	Klimatförändringar	-

ESRS E1-9	Se tillgångar och finanser	Saknas	Klimatanpassning	24
ESRS E5-1	Miljöpolicy har uppdaterats	Miljöpolicy	Resursanvändning och cirkulär ekonomi	20
ESRS E5-2	Mål riktar in sig på att få kontroll över mängden avfall och dess påverkan resurshantering och cirkulär ekonomi blir nästa steg.	Handlingsplan behöver tas fram	Resursanvändning och cirkulär ekonomi	28–31
ESRS E5-3	Mål börjar gälla 2024, är del av det större miljömålet, varför enskilda mål inom avfall ej redovisas för 2023 års Hållbarhetsförklaring. Mål för cirkulär ekonomi finns ännu inte på plats.	Mätning påbörjas 2024	Resursanvändning och cirkulär ekonomi	-
ESRS E5-4	Redovisas ej	Saknas	Resursanvändning och cirkulär ekonomi	-
ESRS E5-5	Redovisas ej	Saknas	Resursanvändning och cirkulär ekonomi	-
ESRS E5-6	Här redovisas i narrativ reparationer i samband med service samt återbruk av förpackningsmaterial.	Saknas	Resursanvändning och cirkulär ekonomi	28–31
<b>UPPLYSNINGAR INOM SOCIAL HÅLLBARHET</b>				
ESRS S1-1-3, 15	Då vi i Sverige har arbetsmiljölagar som reglerar stora delar av S1-1 och vi på Byggbeslag har kollektivavtal för samtliga anställda har delar av S1-1 avfärdats som ej relevanta för oss.	Kollektivavtal och arbetsrättsliga lagar i Sverige	Den egna medarbetarstyrkan	20, 32, 44
ESRS S1-4	Risker och möjligheter inom egen medarbetarstyrka ingår i ledningens strategiarbete	Strategiarbete	Styrning av Byggbeslags hållbarhetsarbete Den egna medarbetarstyrkan	7–9, 32
ESRS S1-5	Fackliga representanter är ej delaktiga i målarbete	Saknas	Den egna medarbetarstyrkan	-
ESRS S1-6-9, 12	Redogörelse över personalstyrkans sammansättning	HR	Den egna medarbetarstyrkan	32
ESRS S1-13	För kompetensutveckling redovisas set som finns dokumenterat, övriga krav uteblir från förklaringen.	HR	Den egna medarbetarstyrkan	9
ESRS S1-14	Olyckor och tillbud rapporteras i sin helhet med respekt för inblandade varför allt är avpersonifierat	IA-systemet	Den egna medarbetarstyrkan	36
ESRS S1-16	Medelvärde för män vs kvinnors lön redovisas	Lönesystemet	Den egna medarbetarstyrkan	33
ESRS S1-17	Endast bekräftade fall av diskriminering kan läggas i statistiken	Visselblåsarpolicy Intern uppförandekod Extern uppförande kod Policy mot korruption och mutor	Visselblåsning	44
ESRS S4-1 – 4	Då man endast sett nytta för slutkonsumenter och inga risker rapporteras endast nyttan	Ska lyftas in som del av policy	Nytta för slutkonsumenter	38–40
<b>UPPLYSNINGAR INOM BOLAGSSTYRNING</b>				
ESRS G1-1-4	Här redovisas Byggbeslags rutiner och arbetssätt för att vidhålla en god bolagskultur. De fall av visselblåsning som har skett redovisas i avsnitt Visselblåsning på det sätt som är rimligt och med respekt för samtliga inblandade.	Visselblåsarpolicy Intern uppförandekod Extern uppförande kod Policy mot korruption och mutor	Ansvarsfullt företagande	41–44